



# Dental South China 2020

International Expo 华南国际口腔展

主场承建商 服务手册

# Dental South China 2020

International Expo 华南国际口腔展

# 前言

感谢贵公司参加第二十五届华南国际口腔展览会。此手册涵盖了我们所提供的部分服务信息，请您仔细阅读，并按照里面的要求填写有关表格，在截止日期前发送给主场承建商。作为主场承建商，我们将尽可能地提供细致周到的服务，使贵公司顺利完成参展工作。

如果您对本手册内提供的服务有任何疑问，请与主场承建商联系：

展馆号	电话	邮箱地址
14.1 15.1	83602787	DSC1@d-make.com.cn
14.2 15.2	83550611	DSC2@d-make.com.cn
14.3 15.3	83550866	DSC3@d-make.com.cn
16.2 16.3, 展具租赁	83602832	DSC4@d-make.com.cn

## 特装申报资料快递信息：

地址：广东省 广州市 越秀区 连新路 171 号广东国际科技中心一楼

收件人：收件人：林超泳小姐

电话：020-83516473

注：请勿寄到付件，所有到付件我司一律拒收。由此造成的申报延误，我司概不负责。

特装报图截止时间为 **2020 年 1 月 10 日**

展具租赁截止时间为 **2020 年 2 月 7 日**

**特别提醒：**广州顶美展览工程有限公司已被委任为主场承建商，负责净场地展位装搭申报等相关事宜，以下事项请详细阅读本手册。

- 1 标准摊位的说明及图样
- 2 特装展位装搭申报程序及注意事项
- 3 特装展位设计搭建指引
- 4 展位用电申请、电气设备及电信等租赁
- 5 展具租赁申请

# 目录

一、 主场服务时间安排节点.....	1
二、 关于标准展位.....	3
三、 空地（特装）展位布置与搭建.....	5
★表一：空地（特装）展位施工申请表.....	11
★表二：展位用电及押金申报表.....	12
★表三：垃圾清理项目.....	12
★表四：展位搭建安全承诺书.....	15
★表五：展位用电安全承诺书.....	16
★表六：安全管理员职责承诺书.....	17
★表七：施工安全管理处罚规定同意书.....	18
四、 展具、 电器、 电信设备租赁服务.....	28
1. 展具、 电器、 电信设备租赁说明.....	28
2. 展具、 电器、 电信设备清单.....	29
3. 展具、 电器、 电信设备租赁申请表.....	30
4. 展具（电器设备）安装位置图.....	31
五、 缴费及押金指引（必读）.....	32
六、 展馆相关管理规定.....	33
（一） 施工安全管理规范（适用于施工企业）.....	39
（二） 搭建安全管理规范（适用于施工企业）.....	45
（三） 消防安全管理规范.....	48
（四） 用电安全管理规范.....	51
（五） 车辆行驶安全操作规范（同时适用于运输商、参会客商）.....	59
（六） 特种车辆作业安全管理规范.....	61
（七） 网络安全管理规范.....	61

## 一、主场服务时间安排节点

### 1、布展时间

展位类型	2月28日（周五）	2月29日（周六）	3月1日（周日）
光地	09:00 - 17:00	09:00 - 17:00	09:00 - 17:00
标准展位	---	---	09:00 - 17:00

#### 重要提示：

- 为保障贵司的财物安全，装搭材料与展品的进入时间分别如下：  
①装搭材料：2月28日至3月1日 09:00 - 17:00；  
②展品：3月1日 09:00 - 17:00。
- 2月28日仅允许装搭材料进场，严禁各参展单位在这天将展品运入展厅。
- 布/撤展期间，仅允许货车在安保人员的指挥下驶入展厅（仅允许正规货车驶入展厅，严禁厢式货车、小轿车、15座以下客车等车辆驶入展厅。如有异议，展馆有权要求司机出示行驶证以备检查）
- 如需加班，请于当日 15:30 前向主场承建商柜台申请，并支付加班费。请于当天 15:30 前到主场承建商办公室申请加班，并支付加班费。未申请加班的展商严禁超时加班，违者将予以停电惩处，由此造成的损失，由参展单位自负。
- 布展期间，展厅货车进货口将于 16:30 关闭，届时货车将不得驶入展厅。请各参展单位合理规划好货车驶入展厅的时间。

### 2、撤展时间

	3月5日（周四）
展馆断电时间	13:00
车辆进入展场时间	13:00 - 17:00
展商撤展	13:00 - 15:00
承建商撤展	15:00 - 17:00

**\*特别提醒：**超过以上工作时间，费用将由展商自付。如需加班，请于当天 15:30 前到主场承建商办公室申请加班，并支付加班费。未申请加班的超时作业者将在施工押金中扣除加班费及安保费用。布展及展览期间，请各参展商每日在指定的展馆开放时间进馆，以防展位无人看守。

## 关于布展时间和加班收费标准的指引

尊敬的华南国际口腔展参展商/承建商：

您好，关于本次展会的加班时段及收费标准如下，敬请仔细阅读：

### 重要提醒如下：

1. 本次大会的布展时间为2020年2月28日-3月1日上午9:00至下午17:00.
2. 依照有关劳动保护法规，展馆方原则上不接受申请延时加班。如特殊情况，确需加班，须于当天15时30分前向主承建商提出延时加班申请，并办理付款及有关手续。
3. 主场承建商及展馆有权拒绝不必要的加班申请。

收费标准（见下表）：

申请时间	单价	申请方	备注
15:30前申请并交费	35.00元 /M <sup>2</sup> /3小时	展商或施工单位现场申请	1. 根据展馆规定按净面积计费，每展厅起点面积100M <sup>2</sup> ，不足100M <sup>2</sup> ，按100M <sup>2</sup> 计算。以3小时为计费时段，不足3小时按3小时计。 2. 在申报加班时，单个展馆总加班面积未足100M <sup>2</sup> 时，先按100M <sup>2</sup> 收取费用，当该展馆加班面积达到100M <sup>2</sup> 时，则按实际面积计算。
15:30后申请并交费	40.00元 /M <sup>2</sup> /3小时	展商或施工单位现场申请	
23:00以后	40.0元 /M <sup>2</sup> /1小时	展商或施工单位现场申请	3. 如该展馆实际申报面积达到100M <sup>2</sup> ，之前按100M <sup>2</sup> 收取的费用则按实际计算，多出费用在展览结束后的第3个工作日起，联系主承建商安排时间退回（凭收据）。 4. 如该展馆实际申报面积未达到100M <sup>2</sup> ，之前按100M <sup>2</sup> 收取的费用则由当天加班企业按面积比例摊分，多出部分按上处理。如只有一家企业加班，则由此单位承担全部费用。

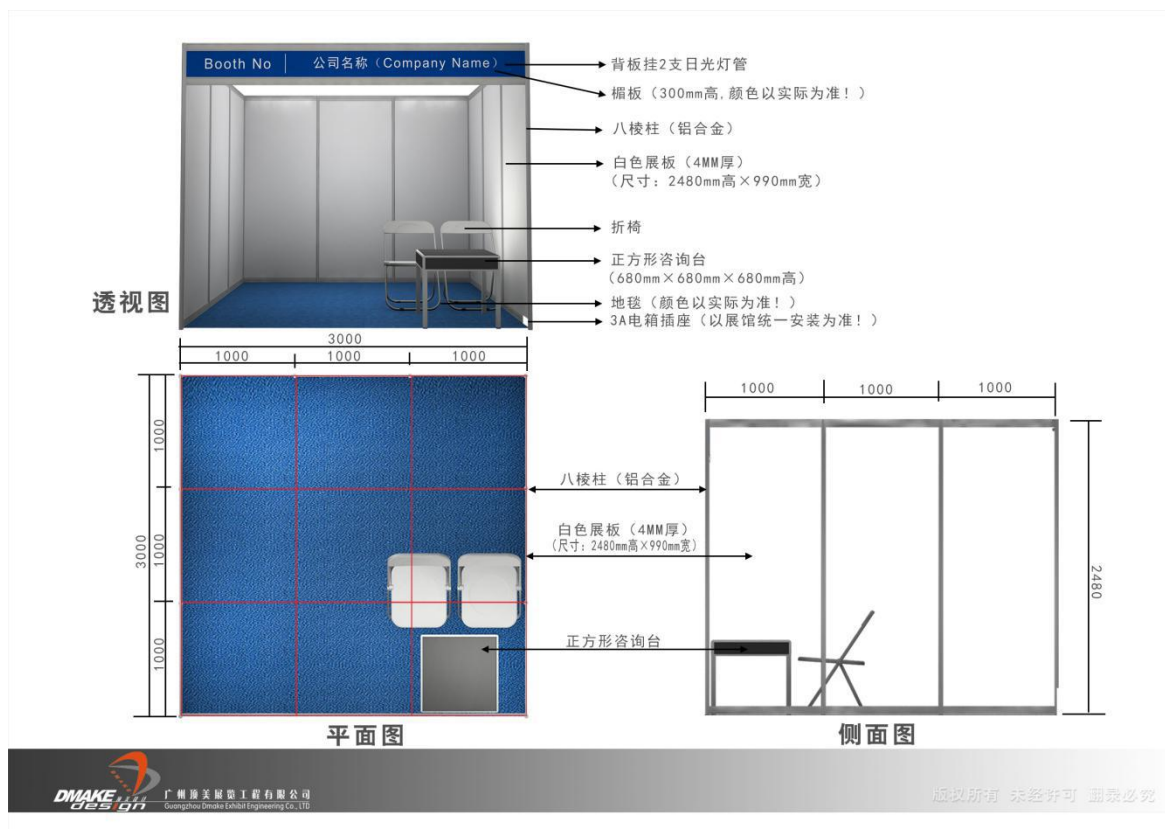
## 二、关于标准展位

### 1、标准展位配置

每个标准展位（3m×3m）/（6m×2m）/（3m×4m）/（5m×2m）/（3m×5m）将按以下规格配置：

- 展台结构：由铝质支架、三面展板组成，地面铺设展览专用毯。
- 楣板文字：参展商的中英文名称及展位号。
- 展具配置：咨询台 1 张(680mm×680mm×780mm)、折椅 2 把、纸屑篓 1 个。
- 电器配置：日光灯 2 支、3A/220V（500W）插座 1 个(限非照明用电使用)。

图例：



### 2、标准展位参展商注意事项

标准展位结构安全：

- ① 参展商不得自行变更标准展位结构，不得随意拆除或移动展位的所有设施设备，更不能带出展馆。
- ② 参展商不得在展位内的展板、铝合金支架、地板、天花板、墙壁、柱子及消防喷淋上加装钉子或其它任何装置，如有违反或损坏，照价赔偿。

③ 参展商不得在展板上涂画，但可使用单面胶粘贴（如透明胶、地毯胶等），同时展商需在撤展时自行撤掉所有的贴画后方可离场。

④ 如果参展商订购两个或以上连续排列的标准展位，除非参展商提出书面要求，否则主办单位将安排拆除置于两展位间的展板。

⑤ 位于转角的展位，只有与其他展位相连的面设有展板，其他面则留空（但顶部仍留有楣板）。如需改动展位结构，请于 2 月 20 日前以书面形式通知主办单位免费改动。如现场更改、拆除或加置展板，将按展馆内公布价格收费。

### 标准展位用电安全：

① 标准展位配备的插座不得用于照明灯具（如射灯、日光灯、小太阳等），或超过额定功率（500W）使用，若参展商未按用电安全规定使用的，将取消使用资格且不退回费用。

② 标准展位参展商如需使用自带照明灯具、三相用电或 500W 以上的单相用电，必须租赁电箱，且必须安排具有应急管理部核发的特装作业操作证的电工去安装及操作，详情请阅读手册“空地（特装）展位设计搭建指引”部分内容。如有私自接电、乱接乱拉电的，展馆方及主场承建商将停止该展位用电，并按私接电器用电量的两倍收费标准处罚。大会电力供应设施只能由主场承建商安装。

③ 电器设备安装不符合国家有关规范标准或存在用电安全隐患的，主场承建商有权责令其立即整改，参展商如拒不整改，将采取断电措施，由此造成一切后果由参展商负责。如造成安全事故和经济损失将按有关规定追究参展商的责任。

④ 参展商擅自拆改展馆方搭建标准展位的配置灯具或线路，私自移动灯具和展位配电箱的，展馆方及主场承建商将强制恢复原状，因此产生的费用由参展商负责。造成展位灯具、线路和配电箱损坏、遗失及损坏展馆电器设备设施者，按同等价值两倍赔偿。由此对展馆方造成其他的经济损失，由损坏者负责赔偿。

⑤ 由于布线需要及用电安全考虑，展馆电力保障人员有权将电器开关箱放在标准展位适当的位置。



## 三、空地（特装）展位布置与搭建

### 1、空地（特装）展位须知

1. 主办单位收取的空地展位费用，未包括展位内任何用电设施的电费和特装施工管理费，参展商须向主场承建商**申请用电**并需向主场承建商**支付电费（标准展位展商需三相用电或超过 500W 用电亦按此办理）、特装施工管理费**。此外，承建商还需**交纳施工押金、安全押金（如展位购买展览会责任险可免交）及电箱押金**，参展商请督促其承建商在进场布展前向主场承建商办理特装申报及交纳相关费用。
2. 空地展位承建商必须按规定设计和实施特装布展工程（请仔细阅读附件 1《空地（特装）展位设计搭建指引》及附件 2《相关管理规定》），并按要求向主场承建商报送相关资料及图纸，由主场承建商统一报送消防主管单位审批。
3. **特装承建商必须购买《展览会责任险及第三者责任险》，并将保单复印件提交给主场承建商登记；在领取施工证时，请务必携带保单原件及保险发票原件查核，否则不予办理进场施工手续。**
4. 主场承建商有权拒绝受理逾期的申请。所有申报需在参展商/承建商全额缴纳款项及押金后才生效，否则按逾期申报办理。
5. 关于展位设计限高：**特装展位高度要求不超 4.5 米，特殊设计要求的需向大会主场承建商顶美公司提出书面申请（请前往顶美公司网站下载），同意后方可实施。**
6. 不准搭建双层建筑！
7. 所有面向走道的展位装修需经过主办单位的批准，所有开口都必须保持不少于一半的开放，且不得连续封闭展位边长的一半。
8. 所有展位背板必须用洁净的白色物料覆盖平整。可以使用木板材或布饰，但不允许使用商标或装饰品，**任何包含公司名称和商标的装饰物需与相邻展位相隔至少 0.5 米**。如现场的修饰不能达到主办方的满意程度，主办方将要求主场承建商对其进行覆盖，并保留向参展商索取由此所产生的任何额外费用的权利。
9. 展位如靠近消防栓或展位内含有消防栓，在消防栓正面 1.8 米范围内不准有任何物体遮挡！**如需做活动门，请现场量度按尺寸开门，并用红色醒目图文示意！**柱子底部如有通讯网络接口，在展馆方有使用要求时，必须配合开口。关于有柱展位光地展位，我司将安排专人通知贵司展位的包柱尺寸及柱子到展位各边的尺寸，如有疑问，请联系我司。
10. 每个特装展位在筹撤展期间，需在展位的明显位置粘贴施工单位信息。包括参展单位名称、参展单位负责人及联系方式、施工企业名称、施工企业安全负责人和电工的姓名与联系方式、施工时间等信息。

11. 由施工单位或展商自备的二级电箱、电线、电缆必须符合国家相关用电规定，且要确保二级电箱完好完整。展馆会安排电工核查上下装电箱情况。主办单位、主场承建商需安排有电工证的用电负责人与展馆电工对接。需展馆、主办单位或主场承建商、特装施工单位三方电工检查电箱符合安全规定后，方可对展位通电。

12. 展馆不提供压缩空气。展览会的空气压缩设备需由组展方或参展单位自备，并只能放置于馆外露天场地；该设备的运作不允许对其他参展单位、观众及展览会造成任何不良影响。

## 2、空地（特装）展位施工安全管理规范

篇幅有限，详细请阅读附录，内容十分重要，敬请务必阅读。

## 3、空地（特装）展位承建商资质及要求

为加强特装施工管理，提高展会布展水平，降低安全风险，为参展商筛选、推荐专业的施工企业，2020年第二十五届华南国际口腔展将实施特装施工企业资质认证制度。

### 一、特装认证资质的适用范围

适用于华南国际口腔展从事特装布展的展览工程承建单位。只有通过承建商资质认证的企业，才能承接华南国际口腔展的设计搭建工作。

### 二、资质认证的申办办法

#### （一）申请单位资质与条件要求

- 1、具有独立法人资格，具备从事展览装修工程或承接室内装修资格，有固定办公场所。
- 2、公司成立2周年以上，具备在大中型展览会（3万平方米以上）特装施工经验，且无违规记录。
- 3、注册资金不少于人民币100万元（含100万元整）。
- 4、参与认证的单位需提供书面声明并加盖公章，声明本公司近三年内无重大违规或安全事故，并提供其公司法人的无犯罪记录证明。
- 5、承建单位具备专业的技术队伍，有固定从事展览工程业务的人员。
- 6、公司财务状况良好，在行业内无不良业务开展记录及行为。

#### （二）申请单位须提交的资料

1. 《推荐承建商资质认证申请表》（详见附件）；
2. 营业执照复印件（三证合一）；
3. 公司办公场所的租赁或购买合同；
4. 单位简介及具体联系方式（负责人、电话、传真、地址及电邮）；
5. 本单位拥有技术力量的证明材料。具体为：专业的展览工程师或其他具备相关专业资格证书的工程人员。参加特装布展施工的相关人员必须具备特殊工种（如电工、焊工、货车司机等）的上岗证或其它专业资格证书（管理人员除外，但管理人员不得超过人员数量的10%）。公司组织架构、设计师、工程师、水电工、焊工的专业资格证书复印件；及其他与展览工程有关工种人员上岗证复印件；

6. 认证单位须提供近 2 年内的服务合同、设计方案和现场展出照片（每年提供 3 家，且单个展位面积不少于 72 平方米）。

7. 申请认证单位如具备专业工厂和大型施工工具，需提供场地租赁合同和大型施工工具购买发票及对应照片。

8. 本单位设计施工能力和水平的其他证明资料。

### 三、认证承建商责任与义务

#### 1、押金缴交

1.	36m <sup>2</sup> 以下展位（不含36m <sup>2</sup> ）	施工押金	¥10000.00/展位
2.	36m <sup>2</sup> -72m <sup>2</sup> 展位	施工押金	¥20000.00/展位
3.	73m <sup>2</sup> -126m <sup>2</sup> 展位	施工押金	¥30000.00/展位
4.	127m <sup>2</sup> -300m <sup>2</sup> 展位	施工押金	¥50000.00/展位
5.	300m <sup>2</sup> 及以上展位（或展团）施工押金另行规定		

2、对取得认证的承建商收取 800 元认证服务费，并对其进行集中安全培训，加强施工安全意识。

#### 3、认证承建商须知

3.1 严格遵守展馆的特装施工、撤展、保卫、消防安全、用电等各方面管理规定，承担所承接工程展会期间的消防安全第一责任，服从大会统一管理。

3.2 注重安全，对展位安全有无限的责任并确保特装展位按时完工。不得转包工程。

3.3 熟知违规扣款条例，违规将会被按规定处罚。（详情见主场承建商服务手册）

3.4 须购买保险，并向审核小组提交保单复印件。

3.5 布展期间须指定安全员监督施工进度，负责展位安全。开展期间须留有专业人员及安全全员值班，发生紧急状况随时处理。

3.6 认证承建商所承接项目须由该认证承建商公司管理人员负责所承接项目的监管和与参展商及主场工作人员的对接。

3.7 认证承建商需确保提供资料的真实性、合法性。

3.8 不能因各种原因而停止展位搭建服务，否则将取消认证承建商资格并扣除施工押金。

### 四、审定程序和公布办法

1、2019 年 11 月在华南国际口腔展官方网站及主场承建商官方网站上公开征集特装布展施工单位。

2、各申请认证单位须备齐所有申请资料，于 2019 年 11 月 25 日前统一提交至主场承建商顶美公司。

3、评审标准：核实申请资料的真实性、完整性并是否全部满足必备资质条件。

4、审核小组将于 12 月中旬完成审核，通过审核的承建商名单将在华南国际口腔展官方网站及主场承建商官网公布，并向展商发出通知，传递至各参展企业。

5、认证通过后，在 5 个工作日内缴交审核服务费。

#### 五、特装承建商资质认证时效

特装承建商资质认证采取“每年复核，两年一审”的办法。即每一年对认证承建商进行复核，出现违规问题的将被取消资格；每两年重新进行认证，对上一次已获得资质且无违规行为的承建商优先通过认证。

**本办法最终解释权归华南国际口腔展主场承建商顶美公司所有**

联系人	联系电话	电子邮箱
何慧妍	020-83602832	dscert@d-make.com.cn
林超泳	020-83516473	dscert@d-make.com.cn

#### 申报资料快递信息：

地 址：广东省 广州市 越秀区 连新路 171 号广东科学馆东楼 206

收件人：林超泳 电话：020-83516473

注：请勿寄到付件，所有到付件我司一律拒收。由此造成的申报延误，我司概不负责。

#### 4、空地（特装）展位申报主场服务联系方式：

展馆号	电话	邮箱地址
14.1 15.1	83602787	DSC1@d-make.com.cn
14.2 15.2	83550611	DSC2@d-make.com.cn
14.3 15.3	83550866	DSC3@d-make.com.cn
16.2 16.3	83602832	DSC4@d-make.com.cn

#### 申报资料快递信息：

地 址：广东省 广州市 越秀区 连新路 171 号广东国际科技中心一楼

收件人：林超泳小姐

电话：020-83516473

注：请勿寄到付件，所有到付件我司一律拒收。由此造成的申报延误，我司概不负责。

#### 5、空地（特装）展位搭建申报注意事项

**1. 空地展位承建商请于 2020 年 1 月 10 日及以前**向主场承建商办理特装申报（标准展位展商需三相用电或超过 500W 用电亦按此办理）。**逾期申报将产生附加费：2020 年 1 月 10 日后加收 30%，2 月 25 日后加收 50%。**

**2. 电费及场地管理费请务必在 2020 年 1 月 25 日（含 25 日）前交清，逾期交费将加收附加**

费（详见《缴费及押金指引》）。

3. 展商或搭建商请按照安全用电规程及展馆规定安装电器设备。展商在进场后的实际用电量如大于申报用电量，需增大用电量时，必须按现场价格补回差价。

4. 如所需的用电量在后述表格未有列出，请与我们联系

5. 为保证贵司顺利参展，请务必按以下要求办理特装申报：

\*请于截止日期 2020 年 1 月 10 日前向大会主场承建商按要求提交两套完整资料，详见《特装申报资料清单》。

\*所有资料均用 A4 纸打印，一式两份并加盖公章，并于截止日期前快递至我公司。（快递到付、传真、Email、污损文件等资料我司一律不接收，因此而造成的申报延误，视为逾期申报，我司概不负责。）

\*我司将会对通过预审合格的展位承建商发送《主场服务订单》，展位承建商务必在规定的时间内缴清相关费用及押金。否则视为逾期申报。

#### 6. 关于电箱送电的重要提醒：

2020 年送电手续与以往有重大差异，敬请留意！

主承建商在每个展厅入口处配备“电气检查”人员，受理展位电箱送电申请，办理送电手续及对展位电气安全进行检查。

根据展馆最新规定，承建商如未申请“布展临时用电”，在布展施工期间，将不能获得电力供应。承建商或参展商的电工在展位用电设备安装好并检查合格后，通知“电气检查”人员核查，核查合格后，展馆方可给予开展期间送电。

## 6、空地（特装）展位申报资料清单

### ★图纸类：

设计方案图

### ★图表类：

- \*表一：空地（特装）展位施工申请表
- \*表二：展位用电及押金申报表
- \*表三：垃圾清理项目
- \*表四：展位搭建安全承诺书
- \*表五：展位用电安全承诺书
- \*表六：安全管理员职责承诺书
- \*表七：施工安全管理处罚同意书

### ★证照类：

- \*施工单位电工有效操作证明的复印件
- \*承建商营业执照复印件
- \*承建商法定代表人身份证复印件
- \*展览会责任险及第三者责任险保单复印件（原件备查）

### ★设计方案图纸要求：

- \*设计方案图纸必须包含：标明尺寸的平面图、立面图、正面图、侧面图、横梁（楣板）受力节点图、横梁（楣板）剖面图、墙体剖面图、电气设备位置图、效果图及装修使用防火材料说明。
- \*图纸右下方图框标注以下内容：展位号、参展公司名称、展位面积、总用电量、展位最高高度、背墙高度。
- \*彩色效果图图样不得少于 2 个视图。
- \*提供的展位图样比例不得少于 1：100。
- \*如果展位高空部分设计有封顶的，请标示材质和配备悬挂式 ABC 干粉灭火器。
- \*消防装置正面 1.8 米内不得有任何形式阻挡！
- \*临通道展位开口面不得封闭超过 50%，且不能连续封闭。



## ★表二:展位用电及押金申报表

展览名称: 2020年华南国际口腔医疗器材展览会

展位号:		展台面积: 平方米				
参展商:		承建商: (盖公章):				
承建商联系人:		电话:				
手机:		邮箱:				
序号	项 目	费用单价(元)			数 量	总价 (元)
		1月10日及 以前	1月10日-2月 25日(加收30%)	2月25日后 (加收50%)		
<b>费用项目:</b> (以下所列费用为一个展期的费用)						
1.	单相 10A/220V (2200W)	900.00	1170.00	1350.00		
2.	单相 16A/220V (3500W)	1090.00	1417.00	1635.00		
3.	三相 10A/380V (5000W)	1500.00	1950.00	2250.00		
4.	三相 16A/380V (8000W)	2000.00	2600.00	3000.00		
5.	三相 20A/380V (10000W)	2500.00	3250.00	3750.00		
6.	三相 25A/380V (13000W)	2900.00	3770.00	4350.00		
7.	三相 32A/380V (16000W)	3400.00	4420.00	5100.00		
8.	电箱移位费			200.00		
9.	场地管理费	33.00每平方米				
10.	布展临时用电10A/220V	450	585	675		
11.	布展临时用电10A/380V	750	975	1125		
12.	施工证(每9平方米免费配1个)	超出部分按20元/个收费				
13.	车证	按50元/个收费				
<b>费用合计:</b>						
<b>押金项目:</b> (经检查没有造成任何损失的, 在撤展后全额退回)						
6.	一级保护电箱押金(含15米电	1500.00/个				
7.	9m <sup>2</sup> -35m <sup>2</sup> 展位	施工押金	10000.00/展位			
8.	36m <sup>2</sup> -72m <sup>2</sup> 展位	施工押金	20000.00/展位			
9.	73m <sup>2</sup> -126m <sup>2</sup> 展位	施工押金	30000.00/展位			
10.	127m <sup>2</sup> -300m <sup>2</sup> 展位	施工押金	50000.00/展位			
11.	300m <sup>2</sup> 及以上展位(或展团)施工押金另行规定					
<b>特装展位必须购买展览会责任险及第三者责任险</b>						
<b>押金合计:</b>						



## ★注意(必读):

- 1、关于押金：施工押金及电箱押金为必交项，每个特装展位必须缴交。施工单位必须购买展览会责任险及第三者责任险。
- 2、关于保险：请在领取施工证时，带备已购买的《展览会责任险及第三者责任险》原件及发票原件以供查验，未能提供此文件，必须现场购买保险后，方可办理进场施工手续。
- 3、为安全起见请勿在照明电路接入动力负载。否则所产生的不良后果及相关责任由参展商负全责。建议展商申请专用的动力线路接入动力负载。
- 4、展位用电费用含：电费（整个展期）、电箱租金、15米电缆费、辅料及人工费，如使用电缆长度超出15米，另行加收电缆租金（63A以下:25元/米；63A-100A：35元/米；150A：50元/米；200A：60元/米；250A：80元/米；300A及以上：100元/米）。承建商须自行准备二级保护电箱接入。
- 5、现场电箱移位、变换、取消等动作须收取移位费。
- 6、如需租用24小时用电电箱至少须进场前15天申报，批准后，按相应用电费用收费标准3倍计收取用电费用。

## 关于电箱送电的重要提醒

2020年送电手续与以往有重大差异，敬请留意！

主承建商在每个展厅入口处配备“电气检查”人员，受理展位电箱送电申请，办理送电手续及对展位电气安全进行检查。

根据展馆最新规定，承建商如未申请“布展临时用电”，在布展施工期间，将不能获得电力供应。承建商或参展商的电工在展位用电设备安装好并检查合格后，通知“电气检查”人员核查，核查合格后，展馆方可给予开展期间送电。

## ★表三：垃圾清理项目

## 关于撤展垃圾清理服务

应展馆要求，所有撤展垃圾（含喷画）必须全部运走；且因为环保原因，很多地方不再收纳撤展垃圾，导致撤展垃圾无处堆放；同时为加快撤展速度，避免车辆轮候浪费大量的人力成本和用车成本，排队超长和造成展馆大院范围内严重拥堵等原因，基于节约用人用车成本的考虑和解决承建商清理垃圾的实际困难，我司特推出撤展垃圾清理服务，承建商只需将特装构件拆卸后，在规定的时间内，将撤展垃圾（含喷画等）拉到展馆大院内的“撤展垃圾堆放清理点”堆放即可，无须安排货车排队轮候进馆撤展和寻找地方堆放撤展垃圾。

各特装承建商如需申请此项服务请填写下方申报表，并在截止日期前将本表格连同其他申报资料，提交给主场承建商。如自行运走撤展垃圾（含喷画），请按管理规定向我司报备。

垃圾清理项目申报表			
展位号：	展台面积：           平方米		
参展商：	承建商（盖公章）：		
承建商联系人：	电话：		
手机：	邮箱：		
项目	单价	数量	价格
0m <sup>2</sup> -27m <sup>2</sup> 展位	450.00		
28m <sup>2</sup> -54m <sup>2</sup> 展位	550.00		
55m <sup>2</sup> -72m <sup>2</sup> 展位	800.00		
73m <sup>2</sup> -108m <sup>2</sup> 展位	1100.00		
108 m <sup>2</sup> 以上展位收费标准，请与我司联系			
注：撤展垃圾（含喷画）需在规定的撤展时间内，拉到展馆大院内的“撤展垃圾堆放清理点”堆放，不得遗漏在展馆馆内。若自行清运撤展垃圾，请致电对应展馆负责人进行确认。			

管理规定：

- 1、如承建商未在规定时间内将构件拉出展馆而被展馆收取加班费，所产生的费用由承建商自行承担。
- 2、如选择自行清运，而又将垃圾遗弃堆放点及附近，将视为“撤展时未将施工垃圾清理干净”行为，罚款 3000 元。
- 3、若自行清运走车站垃圾，请在布展完成后当天，在展位前后左右四个角度拍摄展位完工照片，并发送到展位所在展馆的联系邮箱。照片将用于判断是否有垃圾遗留。如未发送照片，将处以 500 元罚款。

## ★表四：展位搭建安全承诺书

展览名称：2020 年华南国际口腔医疗器材展览会

## 展位搭建安全承诺书

此表于治安、消防报审时送保卫处消防科。

参 展 商：		承 建 商：	
负 责 人：		负 责 人：	
手 机：		手 机：	
特装展位总面积：	m <sup>2</sup>		
展位施工安全管理人员名单			
安全管理员姓名	责任区域（展位号）	手机	身份证号码
参展商承诺	<p>我单位承诺，我们将督促设计和承建单位严格按照国家有关装修工程强制性技术规范、标准和《展馆消防安全规定》的要求进行设计和施工，如有违反，愿承担连带责任。</p> <p>负责人签名：（单位盖章） 日期：</p>		
承建商承诺	<p>我单位承诺，严格按照国家有关搭建工程强制性技术规范、标准和《展馆安全管理规定》的要求进行设计和施工。确保展览期间(含筹、撤展)的展位结构安全和施工安全。对所承建展区因施工安全问题所引发的展位坍塌、坠物、失火等原因造成现场人员伤亡或财产损失，负有不可推卸的责任，并承担由此而引起的相关责任。</p> <p>本单位承诺接受主场承建商及展览会有关部门的监督管理，切实贯彻安全保障措施和整改措施，及时消除隐患，确保安全。</p> <p>负责人签名：（单位盖章） 日期：</p> <p>安全员签名：_____</p>		

## ★表五：展位用电安全承诺书

展览名称：2020 年华南国际口腔医疗器材展览会

### 展位用电安全承诺书

为配合中国对外贸易中心（集团）（以下简称“展馆方”）做好中国进出口商品交易会展馆展览展位安全用电管理工作，明确责任、规范管理、确保安全，营造安全可靠的展览环境，根据《中国进出口商品交易会展馆展馆安全用电管理规定》（以下简称《规定》），本单位作为（展览会）（展位号：            ）的使用单位，与该展位施工承建商特此承诺：

一、严格遵守《规定》，对筹撤展及开展期间因电器违章安装或违章用电所引起的一切后果负直接责任；并承担相应的经济和法律法律责任。

二、指定专人负责本展位在展览筹撤展及开展期间的用电安全保障，做好筹撤展及展出期间的现场值班维护，及时消除用电安全隐患，确保展位安全。

三、服从主场承建商及展馆方有关部门的监督管理，切实落实用电安全和整改的措施。

本承诺书一式叁份，展馆方执两份、主场承建商执一份，自签字并加盖公章之日起生效。本承诺书是特装申报的必要附件。

参展商：

（公章）

法定代表人或安全责任人（签名）：

现场安全责任人或现场电工：

联系电话：

日期：     年     月     日

承建商：

（公章）

法定代表人或安全责任人（签名）：

现场安全责任人或现场电工：

联系电话：

日期：     年     月     日

## ★表六：安全管理员职责承诺书

展览名称：2020 年华南国际口腔医疗器材展览会

## 安全管理员职责承诺书

参 展 商：		承 建 商：	
安全管理员：		身份证号：	
手 机：		特装展位总面积：	m <sup>2</sup>
<b>安全员承诺</b>			
<p>本人身份证号：作为本次展览会展位号：_____。参展商：的安全管理员。我承诺做到以下各项：</p> <ol style="list-style-type: none"> <li>1、认真阅读本手册及各项管理规定、认真贯彻“安全第一”“安全无小事”的方针去管理本展位的搭建工作。</li> <li>2、严格按照国家装修工程强制性技术规范、标准和《展馆消防安全规定》的要求进行施工</li> <li>3、在布撤展期间，不脱离工作岗位，确保展览期间(含筹、撤展)的展位结构安全和施工安全。</li> <li>4、对承建展位因施工安全问题所引发的展位坍塌、坠物、失火等原因造成现场人员生命及财产损失，负有不可推卸的管理责任。对事故中的伤者，具有第一时间转送医院及垫付医疗费用的责任。</li> <li>5、服从本次展会主办单位、主场承建商和展馆安保人员的监督管理，切实贯彻安全保障措施和整改措施，及时消除隐患，确保安全。</li> <li>6、负责专人办理所有相关的现场业务（如开放行条、签署清场情况表等）。</li> <li>7、保管好施工证，做到不遗失、不转交他人使用。</li> <li>8、确保每个施工人员都佩戴安全帽、登高作业都使用安全带，人字梯必须用金属连接（不得使用布条简易连接）、脚手架不能超过 2 层且移动时人必须回到地面。</li> <li>9、在撤展过程中，做到不推倒、拉倒展位构件；不将展位转给其他人员拆卸。</li> </ol> <p>安全管理员签名：_____ 公司公章：_____</p> <p style="text-align: right;">日期：_____</p>			
安全管理员身份证复印件正面		安全管理员身份证复印件背面	

## ★表七：施工安全管理处罚规定同意书

**说明：**施工单位若违反管理规定，以致在整个施工、展出及撤展期间发生展位坍塌，人员伤亡，消防事故等，施工单位负有所有责任，并负担因此带给展馆方、主办单位及主场承建商的一切经济损失。

主场承建商将视违规情况轻重程度对施工单位予以口头或书面警告、扣除施工押金、另加处罚等。为了保障施工和展出的过程更顺利的进行，凡进场施工的单位或企业都应该遵守展览会的各项规章制度，并签订《施工安全管理处罚规定》并严格执行。处罚规定项目如下：

类别	序号	处罚内容	罚款金额	同时处罚
用电安全	1	未申报用电或未交清费用，私自接电	罚款 2000 元	并补交费用
	2	违反电气安装施工规范或无有效证件而从事电气安装施工	罚款 1000 元	无证人员不准在本场展会再从事电工作业
	3	使用禁用电料（如霓虹灯、高温碘钨灯、高温石英灯、平行线、麻花线等）	罚款 1000 元	
	4	搭建和开展期间，每日闭馆后自行不切断展位电源（已申请 24 小时用电除外）	每展位每次罚款 500 元	
	5	桁架或者其他金属构件搭建的展位，金属结构无接地	罚款 2000 元	展位违规施工人员停工，进行安全学习一小时
	6	舞台所用的表演设备、LED 屏幕及灯光，未采用独立回路。	罚款 2500 元	停电并责令整改，直到整改完成
	7	搭建舞台展位在开展时无电工值守	每次罚款 500 元	
	8	布撤展及开展期间，出现用电事故	罚款 1000 元	展位违规施工人员停工，进行安全学习一小时
施工安全	1	未经展馆消防部门书面允许，在展览馆内动用明火作业	罚款 2000 元	并没收作业设备
	2	展台搭建出现结构失稳等重大安全隐患	罚款 2500 元	展位加固后，施工人员停工，进行安全学习一小时
	3	布撤展期间展位留有易燃、易爆物品（如天那水、酒精等稀料）	罚款 1500 元	展位违规施工人员停工，进行安全学习

			一小时
4	未经展馆消防部门书面允许, 私自电锯、电刨、电切割等工具作业	罚款 1000 元	展位违规施工人员停工, 进行安全学习一小时
5	撤展时, 野蛮拆卸展台、推倒展台	罚款 3000 元	
6	对展馆和主场承建商工作不予配合	罚款 500 元/次	展位违规施工人员停工, 进行安全学习一小时
7	施工过程中未按规定佩带安全帽	每人每次罚款 500 元	展位违规施工人员停工, 进行安全学习一小时
8	登高作业未使用安全带	每人每次罚 1000 元	展位违规施工人员停工, 进行安全学习一小时
9	不正确使用人字梯, 或超过 2.5 米的高空作业未使用脚手架。	每人每次罚款 500 元	展位违规施工人员停工, 进行安全学习一小时
10	施工过程中未配备灭火器或封顶展位不配备宫灯式灭火器	每展位罚款 800 元	配齐
11	施工时阻塞展厅通道, 妨碍他人通行	每展位每次罚 1000 元	展位违规施工人员停工, 进行安全学习一小时
12	展台连接水源的设备未连接好造成泄漏	罚款 2000 元	并赔偿展馆因此带来的损失
13	阻塞(或损坏)消防通道、消防卷帘门、紧急出口、消防设施、公共通道、配电柜以及摄像头等	罚款 1500 元	并赔偿展馆的损失
14	展台搭建使用各种可燃纺织物品、木质结构未刷防火涂料	罚款 2000 元	并要求按规定整改。
15	展台搭建超过规定高度或超出规定面积	超高罚款 2000 元, 超出面积 1 平方米/1000 元 (不足 1 平方米按 1 平方米计算)	并要求按限高或原来面积进行整改。
16	未经主办方书面许可, 私自搭建舞台	罚款 2000 元	并要求按规定整改。
17	在标准展位内搭建桁架	罚款 1000 元	必须马上按要求整改

	18	桁架未安装底座	罚款 1000 元	必须马上按要求整改
	19	桁架连接未使用专用套筒、插栓及环扣	罚款 1000 元	必须马上按要求整改
	20	横梁跨度超过规定长度	罚款 1000 元	必须马上按要求整改
	21	施工证转借他人使用	罚款 100 元/次	并没收施工证件
	22	未办理加班手续，私自加班	罚款 1000 元	并补交费用
展馆清洁	1	往馆内地沟或洗手间倾倒废油等废弃物	罚款 2500 元	并承担清洁的费用
	2	展厅内调漆、喷漆、刷漆等	罚款 500 元	
	3	压坏、污损主通道及标摊地毯	罚款 1000 元	并承担更换新地毯责任
	4	背靠背展位，与相邻展位间的结构高于对方展位的，但高出部分未做白色遮盖	罚款 2000 元	
	5	背靠背展台相邻墙面，高出对方部分上出现任何公司的名称和商标，而没有与相邻展位相隔至少 0.5 米，且接到通知后 2 小时内未完成整改	罚款 1000 元	
	6	未经书面许可，搭建展台及各种活动布置利用展馆顶部、墙面、柱子、栏杆、门窗及各种专用管线吊挂、捆绑、钉钉、粘贴	按每 1 平方米 500 元处罚（不足 1 平方米按 1 平方米计算）	
	7	标准展位在展位铝制支架和展板上钉孔、喷涂、锯裁和使用发泡双面胶类强力粘胶等	处罚标准：展板 200 元/块；铝柱 250 元/支；扁铝 200 元/m	
	8	撤展时未将施工垃圾(木质、金属或其他材质制作的构件)清理干净及运走	罚款 3000 元	
	9	撤展时未将展位宣传、装饰性喷画或 LOGO 文字等全部清运走	罚款 1300 元	
知识产权	1	承建商未经设计所有方许可而使用其图纸施工而造成纠纷	押金中罚款 2000 元	自行赔偿受损方



2	承建商与参展商因设计图纸有争议而不循正规途径解决,造成重大纠纷(或在现场闹事)	罚款 3000 元	送警方处理
3	承建商和参展商有争议而不循正规途径解决,造成重大纠纷(或在现场闹事)	罚款 3000 元	送警方处理

注意：以上罚款将在施工押金中扣除。违反规定且接到通知后拒不进行整改的单位，主场承建商有权采取措施停止其展台施工，并扣除全部施工押金。如施工押金不足以抵偿实际支出 / 罚款，主场承建商有权追收参展商有关之差额。施工单位累计受到 5 次处罚，主场承建商将取消其展览会的施工资格，并在行业内公示及通知各展览会主办单位及展览馆。我司已认真阅读以上规定并将严格执行，如有违反，同意按上述标准接受处罚。

展位承建商（公章）：

法定代表人或安全责任人（签名）：

现场安全员：

联系电话：

日期：年 月 日

## 特装申报图纸范例：

### (一) 效果图、材料说明图

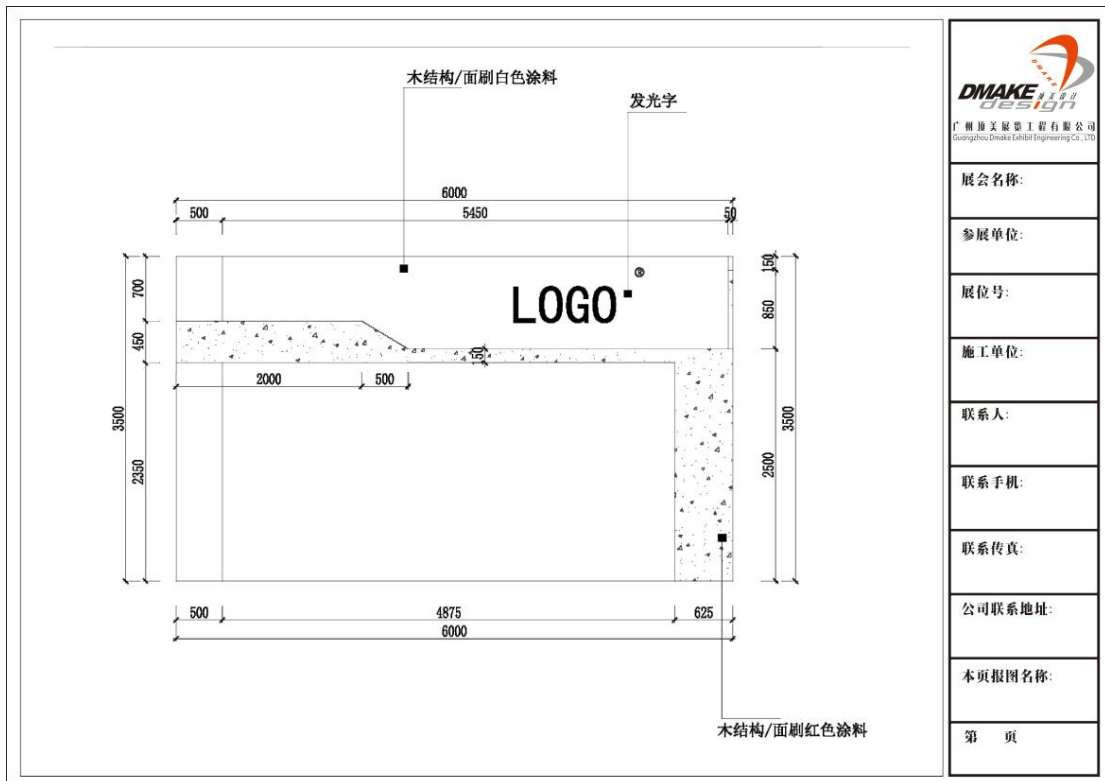


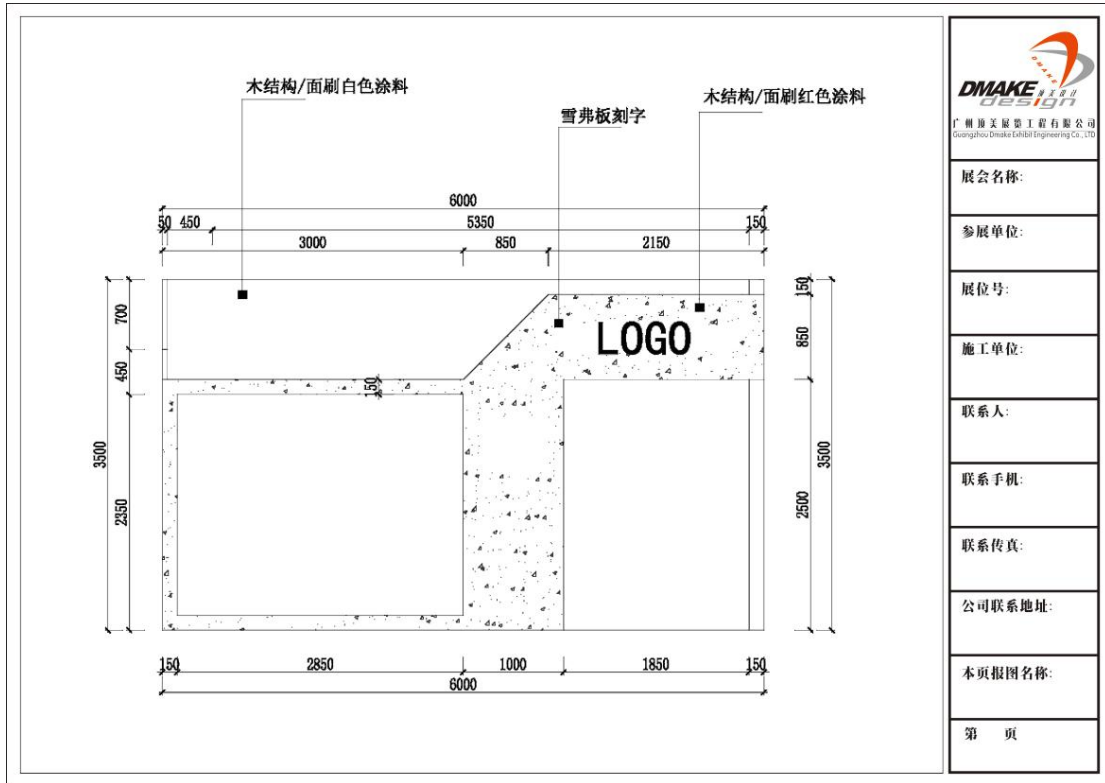
 广州迪美展架工程有限公司 Guangzhou Dimatek Exhibit Engineering Co., LTD
展会名称:
参展单位:
展位号:
施工单位:
联系人:
联系手机:
联系传真:
公司联系地址:
本页报图名称:
第 页



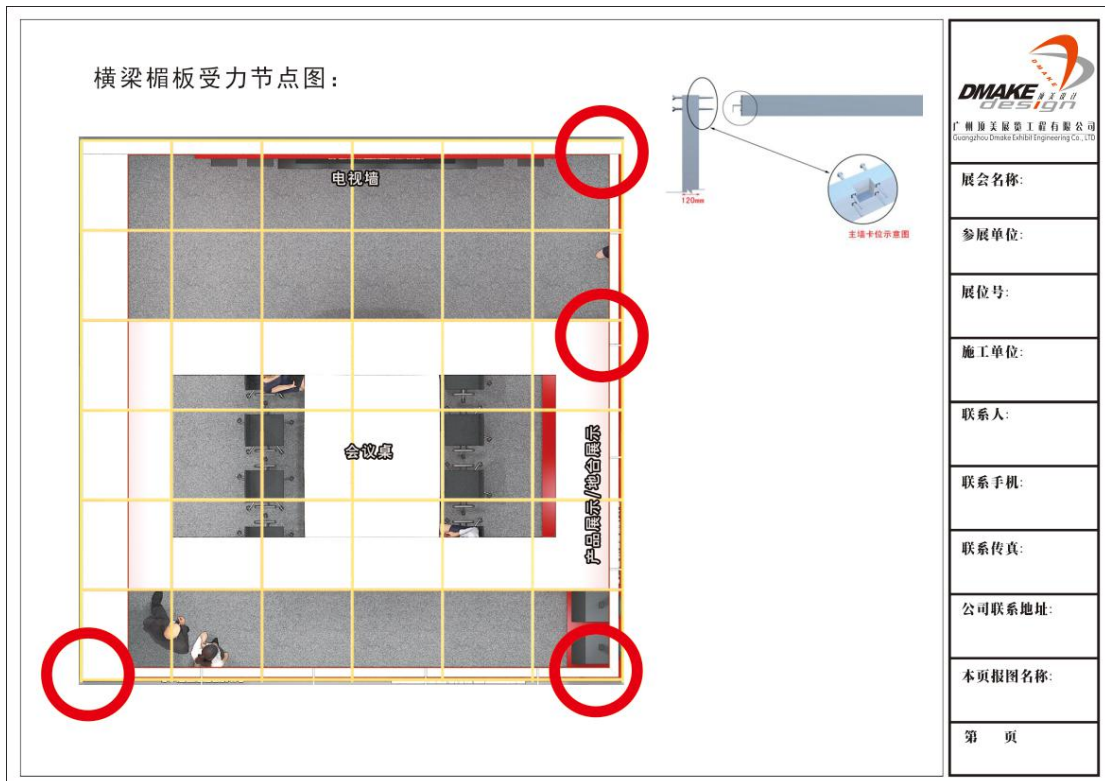
 广州迪美展架工程有限公司 Guangzhou Dimatek Exhibit Engineering Co., LTD
展会名称:
参展单位:
展位号:
施工单位:
联系人:
联系手机:
联系传真:
公司联系地址:
本页报图名称:
第 页

## (二) 平面图、正立面、侧立面图

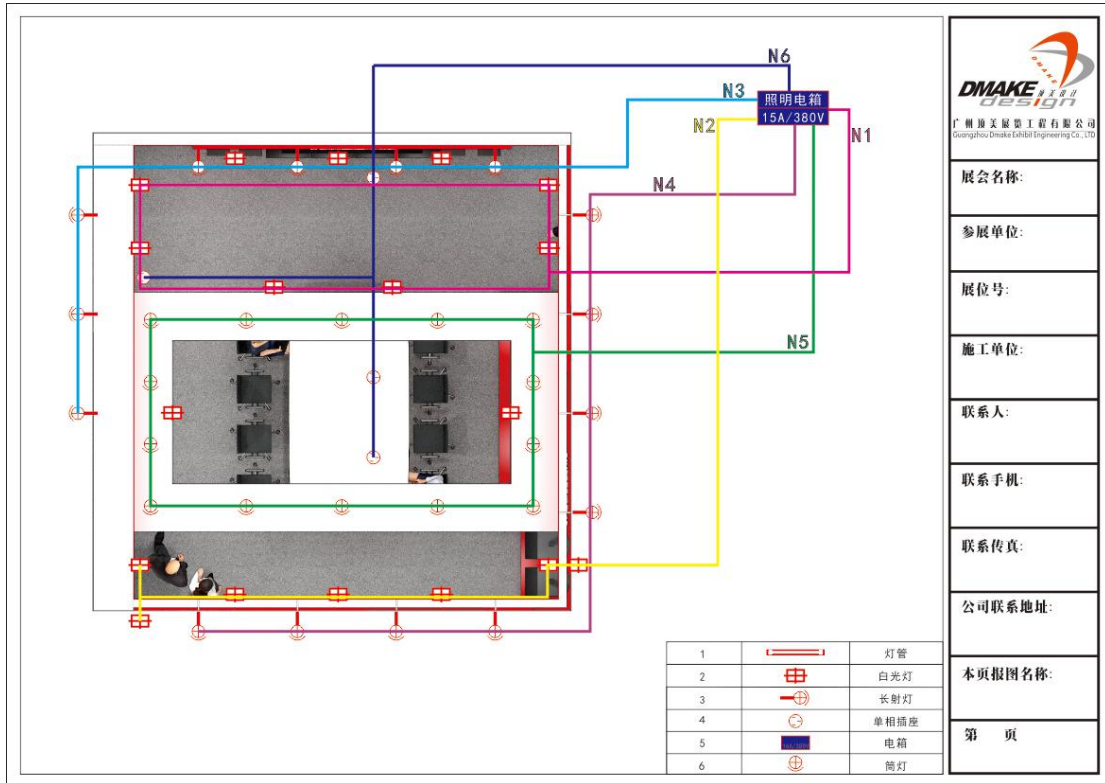




### (三) 横梁 (楣板) 受力节点图 (剖面图)



### (四) 电气设备位置图、配电系统图



**DMAKE** design  
广州迪美展览工程有限公司  
Guangzhou Dimate Exhibit Engineering Co., Ltd.

展会名称:

参展单位:

展位号:

施工单位:

联系人:

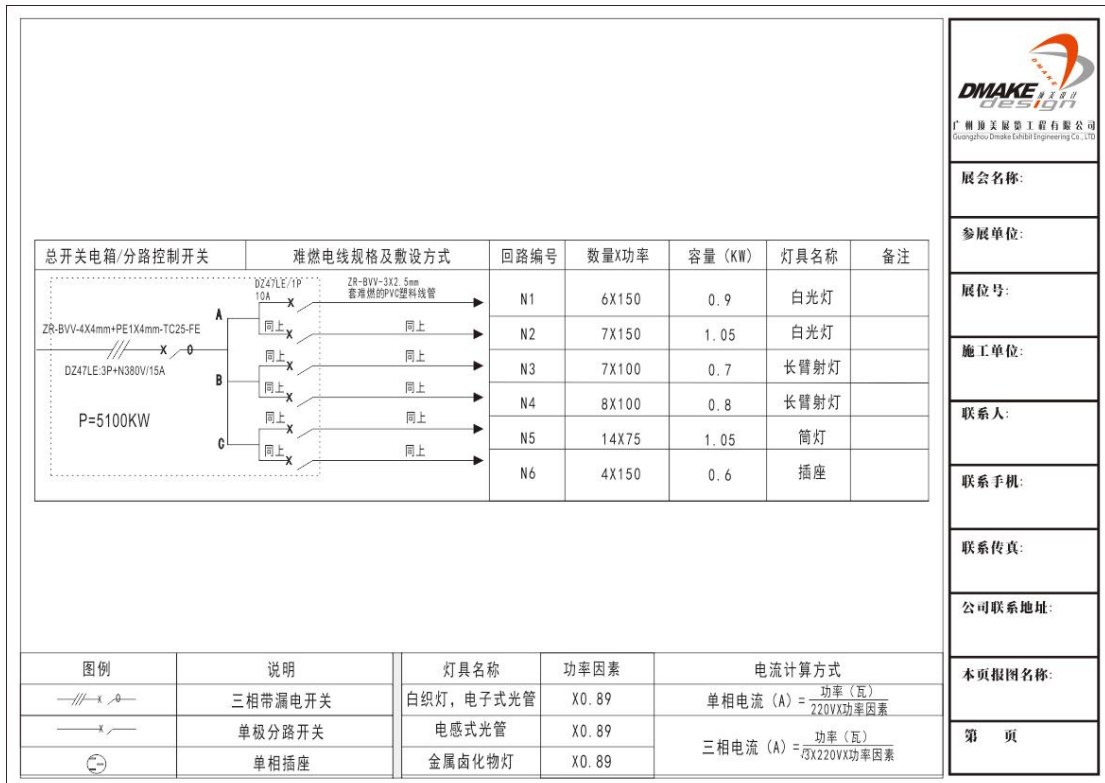
联系手机:

联系传真:

公司联系地址:

本页报图名称:

第 页



**DMAKE** design  
广州迪美展览工程有限公司  
Guangzhou Dimate Exhibit Engineering Co., Ltd.

展会名称:

参展单位:

展位号:

施工单位:

联系人:

联系手机:

联系传真:

公司联系地址:

本页报图名称:

第 页

关于展位设计限高：单层特装展位高度要求不超过 4.5 米，如有特殊高度设计要求的参展商需向大会主场承建商提出书面申请（见下表）。

2020 年华南国际口腔医疗器材展览会  
特装展位限高调整申请

广州顶美展览工程有限公司：

因公司展位产品展出效果的需要，本公司：

（展位号：        ）申请展位最高高度为        米。

特此申请！

参展商（公章）：

承建商（公章）：

日 期：

## ★保险说明

### ■ 2020 华南国际口腔展览会要求购买保险

为使参展商和承建商更好更顺利地参展和进行施工作业，确保现场施工工人及工人以外的第三者的人身安全及合理权益，除要求施工单位做好展览会展位搭建安全保障工作外，同时必须单独为每个展位购买每人赔偿限额不少于 30 万元的“展览会责任保险”（或施工安全及第三者责任险），且展位总保不低于 200 万元。

请各搭建商在提交申报资料时一同提交已购买的“展览会责任保险”（或施工安全及第三者责任险）复印件登记；在领取施工证时，将原件交给主场承建商查验。未提供此文件的承建商，不予办理进场施工手续。

备注：如保险文件是涉及多个展位的，则必须详细列明承保展位，且满足对每个展位单独承保，不得多展位共享出险次数和保额。

### 展览会责任险及推荐保险公司：

中国平安保险公司

联系人：何坤桐先生

电话：+86 18022861617

（参考：保金按展台面积和保额计算,由 400 元 - 1800 元不等。详情请向保险公司查询。）

### 第三者责任险介绍

近年以来，关于展馆摊位倒塌、施工人员受伤身故等意外情况令会展行业蒙受巨大损失，由此给各方造成的损失也无从弥补。业内呼吁，建立有效的危机应急管理机制势在必行，如何利用保险责任规避风险，各大保险公司进行了积极的探索，研究会展业与保险业的结合，化解会展风险，有效保护展商和观众利益，为业内走出一条新路。为适应会展业的快速发展，提高会展业应急公共管理的能力，加快与国际会展业的接轨，有效化解风险，展览会责任险及第三者责任险应运而生。

### 展览会责任险及第三者责任险保障范围如下：

在保险期间内，被保险人或其雇请人员在保险单载明的展览场所进行展出工作、装卸展品、运转机器以及其他与展览相关的活动中，因疏忽或过失引起的下列各项损失或费用，依照中华人民共和国法律（不包括港澳台地区法律）应由被保险人承担的经济赔偿责任，保险人按照本保险合同约定负责赔偿：

- 1.对于所租用展览场所的建筑物、各类固定设备及地面、地基的损失；
- 2.由于所雇请的中国籍工作人员的人身伤亡引起的抚恤金、医疗费和其他有关费用；
- 3.由于第三者的人身伤亡，所引起的抚恤金、医疗费和其他有关费用。

## 四、展具、电器、电信设备租赁服务

### 1. 展具、电器、电信设备租赁说明

(1) 需要申请展具、电器、电信设备租赁服务的参展商请于截止日期 2020 年 2 月 7 日前将第 24 页《展具、电器、电信设备租赁申请表》详细填妥后发送到所在展馆对应邮箱。我司收到申请后，将在三个工作日内发送《主场服务订单》作为确认。

(2) 《展具、电器、电信设备租赁申请表》上的价格为一个展期的租赁费用。

(3) 逾期申报将产生附加费，2020 年 2 月 7 日后的申报将产生 30% 附加费，展会现场租赁将加收 50% 附加费。

(4) 租赁费用请在 **2020 年 2 月 15 日前** 汇入我公司账户。只有在我司收到全额付款后租赁申请才生效，否则按逾期申报办理。主场承建商有权拒绝受理逾期的申请。为使贵司能享受更优质的展具及设备安装、配送服务，请尽早提交申请和办理付款。

(5) 预订的展具将会在我司收到参展商通知后的 90 分钟内送到展位，2020 年 3 月 1 日 11 点前现场租赁的展具将在收费后 120 分钟内送到贵司展位，2020 年 3 月 1 日 11 点后现场租赁的展具将在收费后 180 分钟内送到贵司展位。

(6) 所有租赁的展具均是展览专用、简易装拆件，展具的承重及防盗性能相对较低，请展商谨慎留意使用环境，注意安全使用。

(7) 展商或承建商严禁自行配备或更改标准展位内照明设施及其他用电装置。标准展位配备的插座不得用于**照明灯具（如射灯，日光灯，小太阳等）或超过额定功率（500W）使用**。展商如需使用自带**照明灯具**、三相用电或 500W 以上的单相用电，必须租赁额外电箱，详情参阅读空地展位“展位用电申请及押金申报表”。

(8) 电话费押金用于国际（国内）长途时抵扣，余下话费在拆机并核计清楚费用后退还。

(9) 请勿使用网络交换设备、HUB、AP 等设备利用展馆方网络私接电脑上网，一经发现，将取消网络，且不予退还押金。

(10) 在展览期间，如非因展具/设备存在质量缺陷，一律不得改换或退租。

(11) 如贵司所需的展具或设备未有列出，请与我们联系。

服务项目	电话	邮箱地址
展具租赁	83602832	DSC4@d-make.com.cn



## 2. 展具、电器、电信设备清单

### 注意:

- 1、图中所列图片仅供参考，实际以现场提供实物为准。
- 2、所有租赁的展具均是展览专用、简易装拆件，展具的承重及防盗性能相对较低，请展商谨慎留意使用环境，注意安全使用。

编号	A1	A2	A3	A4	A5
图样					
名称及规格 (mm)	<b>高玻璃展柜</b> 1000x500x2500	<b>展示架</b> 1000x500x2500	<b>上面带锁玻璃柜</b> 1000x500x1000	<b>上下带锁玻璃柜</b> 1000x500x1000	<b>咨询台</b> 1000x500x750
编号	A6	A7	A8	A9	A10
图样					
名称及规格 (mm)	<b>锁柜</b> 1000x500x750	<b>长方台</b> 1000x500x750	<b>正方台</b> 700x700x700	<b>玻璃圆台</b> 直径 700mm	<b>白圆台</b> 直径 700mm
编号	A11	A12	A13	A14	A15
图样					
名称及规格 (mm)	<b>铝通扶手椅</b>	<b>白折椅</b>	<b>黑皮椅</b>	<b>油压吧椅</b>	<b>吧椅</b>
图样					
名称及规格 (mm)	<b>平方式木层板</b> 1000x300	<b>斜放式木层板</b> 1000x300	<b>资料架</b> 1000mm	<b>胶折门储藏间</b> 1000x1000x2500	<b>木掩门储藏间</b> 1000x1000x2500
编号	A23	B1	B2	B3	
图样					
名称及规格 (mm)	<b>垃圾桶</b>	<b>40W 光管</b>	<b>100W 长臂射灯</b>	<b>500W 插座 (非照明用电)</b>	

## 3. 展具、电器、电信设备租赁申请表

展位号:

公司名称(公章):

联系人:

电话:

手机:

电邮:

编号	展具/设备名称	规格(mm)	单价(元)			数量	总价(元)
			2月7日及以前	2月7日到进场前	展会现场		
A1	高玻璃展柜	1000x500x2500	700	910	1050		
A2	展示架	1000x500x2500	400	520	600		
A3	上面带锁玻璃柜	1000x500x1000	300	390	450		
A4	上下带锁玻璃柜	1000x500x1000	400	520	600		
A5	铝合金咨询台	1000x500x750	150	195	225		
A6	锁柜	1000x500x750	250	325	375		
A7	铝料长方台	1000x500x750	130	170	195		
A8	正方台	700x700x700	150	195	225		
A9	玻璃圆台	直径 700mm	200	260	300		
A10	白圆台	直径 700mm	200	260	300		
A11	铝质扶手椅		50	65			
A12	白折椅		30	39	45		
A13	黑皮椅		100	130			
A14	油压吧椅		100	130			
A15	吧椅		100	130			
A16	平放式木层板	1000x300	50	65	75		
A17	斜放式木层板	1000x300	50	65	75		
A18	资料架	1000	100	130	150		
A19	胶折门储藏间	1000x1000x2500	450	585			
A20	木掩门储藏间	1000x1000x2500	600	780			
A21	展板增加		80	104	120		
A22	展板拆减		80	104	120		
A23	垃圾桶		20	26	30		
B1	40W 光管		120	156	180		
B2	100W 长臂射灯		120	156	180		
B3	500W 插座	仅用于非照明用电	150	200	225		
C1	等离子电视	42 吋, 含支架	1200	1560	1800		
C2	单个无线宽带端口		700	910	1050		
C3	单个有线宽带	5M 带宽	1500	1950	2250		
C4	市内电话		800	1040	1200		
C5	国际长途电话押金	按展馆标准扣费	3000	3000	3000		
C6	电话机, 无线网卡押金		1000	1000	1000		
C7	无线宽带网卡租金		200	260	300		
C8	宽带押金		1000	1000	1000		
合计:							

设备如安装后变更位置或拆除,则收取 100 元/次移位费.取消服务则收取 30%手续费.且成功租赁展具后,一概不退还展具租赁费用。

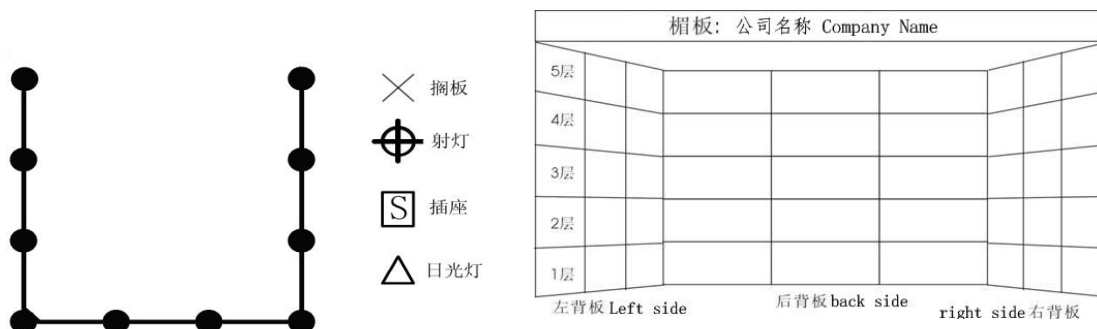
请于截止日期 **2020 年 2 月 7 日前**将该申请表填好并发送扫描件到对应展馆的邮箱（**邮箱地址参展手册第 8 页**）我司将于收到申请后三个工作日发送《主场服务订单》作为确认。租赁费用请在 **2020 年 2 月 15 日或以前**汇入我公司账户。

#### 4. 展具（电器设备）安装位置图

需要租赁平放式木层板 A16、斜放式木层板 A17，灯具 B1、B2，插座 B3 的参展商请务必根据自己的需要，在下图对应的安装图上安排安装位置（搁板的默认安装高度为离地 1.2m，如参展商需要重新确定高度，请在旁边注明，并交回我司）。

展馆、展位号：      公司名称：

(1) 9 m<sup>2</sup> 的标准展位请在下图标注：



(2) 其他面积的标准展位请参照以上图样在以下方框中画图标注：



## 五、缴费及押金指引（必读）★

1. 在贵司收到我司出具的《主场服务订单》后，请认真核对订单信息是否与贵司申报的一致，确认无误后请签字并加盖公章，扫描发送至贵司所在展馆负责人的电子邮箱。
2. 请贵司务必在截止日期前办理申报和缴款。逾期申报（特装申报截止时间为**2020年1月10日**，租赁申报截止时间为**2020年2月7日**）或逾期缴款（电费、管理费及相关押金必须在**2020年1月25日**完成付款）都将产生附加费，并且会延误施工进度。由于逾期申报或逾期缴款造成的施工延误后果自负。
3. 所有款项请以**汇款**方式汇入我司账户，**汇款时请务必备注展位号**。汇款手续费由付款方承担，我司只有在收到全额付款后，服务申请才生效。

我司账户如下：

账户名称：广州顶美展览工程有限公司

账 号：4403 1301 0400 05998

开户银行：中国农业银行广州解放北路支行

4. 在贵司汇出费用后，如需发票请填写《**发票信息表**》并签字加盖公章后发送至贵司所在展馆负责人的电子邮箱。请务必提供准确完整的开票信息，发票一经开出，如无特殊情况，概不退换。
5. 我司可提供电子发票和纸质发票，请在《**发票信息表**》上勾选并填写详细开票信息。电子发票将发送到贵司指定的邮箱；纸质发票以快递方式寄送（快递费用需由贵司承担）。
6. 为方便管理，发票统一于展会结束后开具。需要发票的请于展会结束后尽快联系我司索取，发票不跨年度开具。
7. 在贵司汇出押金后，请务必认真填写《**押金信息表**》并签字加盖公章后发送至贵司所在展馆负责人的电子邮箱。请提供原缴款账户准确、详细的信息，以便我司尽快退回押金。因提供信息错漏造成的延误后果自负。
8. 押金不开具发票或收据，我司将于展会结束后两个月内退回。所有押金退回至原缴款账户，不转退第三方。

## 六、展馆相关管理规定

### 重点提示

#### 一、高空作业

（一）展馆人字梯限高 2m，梯上只允许 1 人作业，并至少安排 1 人扶梯；不可站在人字梯最顶端作业；梯子移动时不允许站人。

（二）超过 2m 以上高度施工需用脚手架，且不超过 2 层；脚手架上最多容纳 2 人同时作业，施工时必须系上安全带（安全扣需扣在架上），若脚手架底部带滑轮，需安排 1-2 人帮扶固定。

（三）施工作业超过 2 层脚手架高度，施工时需用工程升降车。

（四）施工人员禁止攀爬、站立在展位展架上作业，高空作业时禁止进行工具抛递传送。

（五）筹、撤期间所有进馆人员必须佩戴安全帽；安全帽必须符合国家质量标准《安全帽（GB2811-2007）》、《建筑施工高处作业安全技术规范（JGJ80-2016）》等，有出厂合格证标签或安监认证，且在保质期内；安全帽必须调整好松紧大小，系紧下颚带，防止脱落，避免发生人体坠落或二次击打时安全帽脱落。

（六）施工人员必须穿着劳工鞋方能进馆作业，不得穿

拖鞋、凉鞋等鞋子，着装不得露肩赤膊；施工人员酒后、带病或身体不适者，严禁进入施工现场。

## 二、用电安全

（一）主承建商在每个展厅面向珠散入口处配备“电气检查”人员，受理展位电箱送电申请，并办理送电手续及对展位电气安全进行检查。

承建商或参展商的电工在展位用电设备安装好和检查合格后，通知“电气检查”人员核查，核查合格后，展馆方可给予送电。

（二）展位必须自备展位用电总控制电箱，按规范配备安全可靠的空气断路器和漏电保护器（30mA，动作时间小于0.1S），安装在安全、明显、方便操作和检查的位置。

（三）承建商必须自备施工配电箱（配置隔离开关、空气开关、漏电保护开关）；所有电气的安装应由持有有效证件的电工装接；施工使用的电动工具应经检验符合安全要求；施工临时电源线应采用带护套铜芯软线，中间不得有接驳头，必须配置保护开关；严禁将电源线直接插入电源插座内或挂在开关刀闸端用电，必须采用插头和紧固端口螺丝连接。

（四）展位电气施工安装完成后，在正式供电前，参展方和承建商应做好配电系统的安全自查工作。展馆方电工与

承建商电工共同检验确认合格无误后，才能合闸供电。

（五）机械动力用电和硅控舞台调光设备等特殊用电的配电线路如不允许(或不合适)安装 30mA 漏电保护器，参展商或承建商要通过主（承）办单位批准后向客户服务中心申请批准，并签署《拆除地井漏电保护开关装置申请》及《自愿放弃漏电保护装置承诺书》；在实施过程中，参展商或承建商要采取严格和充分的保护措施，确保供电系统和人身安全。

### 三、消防安全

（一）保持通道畅通，疏散门要保持畅通，不得加锁；严禁在通道和楼（电）梯前布展和摆放展样品，违者责令其撤除。

（二）在施工、装修、布展中不得阻挡、挪用、圈占、损坏消防器材和设施。

（三）特装展位施工过程中，每个展位需配置至少 2 个手提式灭火器（建议 5KG 干粉灭火器）。

（四）对展样品的包装箱、杂物、纸屑和多余的展样品应及时清理并运出展馆，严禁将其存放在摊位内、柜台顶或板壁的背面，违者展会保卫人员和服务员有权予以清理。

（五）展馆内严禁吸烟，违者视情节给予处罚。

#### 四、其他提示

（一）筹、撤展期间，小轿车、客车及客厢货车不得驶入展厅，按规定区域停放、轮候或装卸货物，进入二、三层展馆车辆限长 10 米（含 10 米），限重 5 吨（含 5 吨），限高 3.8 米（含 3.8 米）。超长、超重、超高车辆须在展馆方指定的停车场卸货、过车。

（二）展会期间，如有车辆作为展示用途需行驶至展厅内停放，需填写并提交《样车进馆申请书》，并遵照其上的相关规定要求。

（三）使用如叉车、拖头车、汽车起重机等特种车辆进馆作业时，需按照展馆规定提交《特种车辆进馆作业安全承诺书》，经审核方可进馆。

（四）主（承）办单位需在展会进场前制定相应的医疗救护预案，并组织本单位及各委托服务单位做好必要的急救救援培训，以应对展会期间可能发生的伤亡事故。

（五）展会期间，与会人员不得将餐后的盒饭、汤汁等遗留在展馆地面，避免其渗透进地井，对井下用电设备造成损坏。

（六）若展会期间发生安全生产事故，需无条件配合接受展馆方、安全监管部门、公安机关等单位的指挥与调查，



并遵照执行相关处理规定。

# 中国进出口商品交易会展馆

## 日常展览安全生产管理规范



## **（一）施工安全管理规范（适用于施工企业）**

### **1. 高空作业要求**

（1）禁止使用简陋拼接型人字梯；

（2）上梯前必须对人字梯进行安全检查，保证工具安全可靠；

（3）展馆人字梯限高 2m，梯上只允许 1 人作业，且不可站在人字梯最顶端作业；

（4）上梯作业期间，梯下必须安排专人监护；

（5）施工人员不得利用人字梯进行移动；

（6）超过 2 米以上的高空作业须使用高空操作平台或可移动铝合金平台（脚手架）等安全工具，且不超过 2 层。移动式操作平台高度不宜大于 5 米，高宽比不应大于 2:1，施工荷载不应大于  $1.5\text{KN}/\text{m}^2$ ；落地式操作平台高度不应大于 15 米，高宽比不应大于 3:1，施工荷载不应大于  $2.0\text{KN}/\text{m}^2$ ；

（7）脚手架上最多容纳 2 人同时作业，施工时必须系上安全带（安全扣需扣在架上），若脚手架底部带滑轮，需安排 1-2 人帮扶固定，脚手架移动时上面不能站人；

（8）带轮的脚手架下必须至少有 1 人旁站帮扶和注意避免碰撞，脚手架的四轮必须刹到位，交叉斜撑必须扣好；

（9）脚手架施工作业层须安装防护围栏（防护围栏高度必须达到 1.2 米），固定站位/承重板必须反复检查、加固；高度超过 4 米的脚手架必须有固定措施；

(10) 高度超过 3 米的装卸不允许使用人力，须使用液压式升降机、葫芦吊、高空作业车等专业起重工具；吊装作业要做好方案并严格执行，作业时采取旁站监护；

(11) 凡登高作业（2M 及以上作业）人员须系戴好安全带；安全带的栓挂不得低挂高用，不得用绳子代替；

(12) 高空作业现场，应划出危险禁区范围，并设置明显标志，如“闲人免进”，“禁止通行”等警示牌，严禁无关人员进入；

(13) 施工人员禁止攀爬、站立在展位展架上作业；

(14) 施工人员高空作业时禁止进行工具抛递传送。

## 2. 动火作业操作要求

(1) 展馆现场施工禁止电焊及明火作业，所有需要动火作业的，需提出书面申请并交至客户服务中心保卫部消防科，获批后方可实施；

(2) 动火区内不准放易燃、易爆、可燃物和其它杂物，同时必须配备一定数量的消防器材；

(3) 动火作业应有专人监火，动火作业前应清除动火现场及周围的易燃物品，或采取其它有效的安全防火措施，配备足够适用的消防器材，且必须检查电焊、气焊、手持电动工具等动火工具，保证安全可靠；

(4) 使用气焊焊割动火作业时，氧气瓶与乙炔气瓶间距应不小于 5m，二者与动火作业地点的水平距离均不应小于

10m;

(5) 动火作业完毕，动火人和监火人以及参与动火作业的人员应清理现场，监火人确认无残留火种后方可离开。

### 3. 手持电工工具操作要求

(1) 确认现场电源电压、频率与手持电动工具铭牌标识相符，手持电动工具启动后，先空载运行，检查并确认工具联动灵活无阻时再作业；

(2) 操作人员站在平稳处，保持身体平衡，使用电动工具期间，必须装设防溅型漏电保护器，并将漏电保护器安装在狭窄场所外面，工作时有专人监护；

(3) 在一般场所作业时，手持电动工具并装设额定动作电流小于 32mA，额定动作时间小于 0.1s 的漏电保护器，且操作人员必须戴绝缘手套进行作业；

(4) 手持电动工具电源线在地面拖行时，应采取防护措施，防止被碾压、绊倒人员；

(5) 作业时，加力应平稳，避免用力过猛，工件应固定牢固，防止作业过程中发生位移；

(6) 严禁提拉手持电动工具的电源线移动工具，或拔插头时猛拽电源线，防止电源线受损，绝缘层破裂；

(7) 作业过程中密切观察声响和工具温度变化，发现异常应立即停机进行检查；工具温度过高时，应暂停作业，待工具自然冷却后再继续作业；严禁用手触碰钻头、砂轮等

部件，发现其有磨钝、变形、破损等情况时，应立即修整或更换，正常后再继续作业；

(8) 出现意外停机时，应立即关闭手持电动工具上的开关，防止工具突然运转造成伤害；

(9) 作业过程中暂时不使用手持电动工具时，应关闭工具开关，断开电源，防止意外触碰工具启动键，工具突然运转，导致人员受伤；

(10) 清理铁屑、木屑及其他杂物时，应使用专门工具或戴手套，防止割伤；接触发烫工件时，应使用专门工具或戴手套，防止烫伤；

(11) 严禁擅自拆卸工具的机械安全防护装置，严禁无安全防护装置作业。

#### 4. 安全帽佩戴要求

(1) 筹、撤期间所有进馆人员必须佩戴安全帽；

(2) 安全帽必须符合国家质量标准《安全帽（GB2811-2007）》、《建筑施工高处作业安全技术规范（JGJ80-2016）》等，有出厂合格证标签或安监认证，且在保质期内；

(3) 安全帽必须调整好松紧大小，系紧下颚带，防止脱落，避免发生人体坠落或二次击打时安全帽脱落。

#### 5. 施工人员要求

(1) 所有进馆作业施工人员必须佩戴施工证；

(2) 所有特种作业工作人员必须佩戴相关特种作业证件，如电工证、特种设备作业人员证等；

(3) 施工人员必须穿着劳工鞋方能进馆作业，不得穿拖鞋、凉鞋等鞋子，着装不得露肩赤膊；

(4) 施工人员酒后、带病或身体不适者，严禁进入施工现场；

(5) 施工期间应遵守展馆安全生产规章制度，进行文明施工，不得进行暴力、野蛮作业等行为；

(6) 施工人员作业期间需佩戴、穿着相应的防护道具或装备；

(7) 应在申报批准的期限和工作区域内施工，未经批准不得在非工作区域和时间施工，且必须服从展馆方现场管理，并自觉接受展馆方监督。

## 6. 现场监管要求

(1) 布撤展期间，每天施工人员进馆前由安保领班进行安全要点培训，检查证件和正确佩戴安全帽后方可进馆；进入展馆作业前，施工单位必须安排展位责任人组织对现场施工人员进行安全培训，现场督导施工工人在展馆内施工的安全；

(2) 施工单位在施工现场必须设有现场展位安全负责人，负责展位装搭、用电、消防、车辆等技术工种的统筹和协调，有义务对其管辖的施工人员进行文明和法制教育；展位安全责任人应主动对展位进行施工搭建的安全检查，如发生违法或安全事

故，将追究施工单位的责任；

(3) 加强对所属业务作业人员的管理，签订劳动合同和安全生产责任书，不聘请无资质的流动作业人员；加强证件管理，不为无关人员办理证件；

(4) 根据《劳动法》，施工人员不得小于 18 周岁且身体状况良好，无恐高、癫痫、残疾等状况；严禁施工人员酒后作业、疲劳作业；

(5) 施工单位要为施工人员提供符合国家标准或者行业标准的劳动防护用品，并监督、教育施工人员按照使用规则佩戴、使用；建议施工单位为现场作业人员购买人身保险及意外伤害保险等；

(6) 不得聚众打架斗殴；拆除特装展位时切勿野蛮拆卸，如强行推到、破坏展板等行为；

(7) 不得在现场使用油漆、刷灰（面积小于1平方米的补漆、补灰除外）；补漆时，必须在通风处进行并使用无毒油漆，水泥地面上覆盖干纸或塑料膜；不得在广交会展馆冲洗油漆材料；

(8) 特装展位搭建完工后形成锐角的硬物、地面上突出或低凹的装饰结构、拖放于地上的绳索或线缆、容易造成砸伤、撞伤的物品，在可能导致人员伤害的高度或平面范围内的，必须采取防护措施和醒目警示，以免意外伤人；

(9) 为保证展馆周边的市容市貌，严禁将展位垃圾丢弃在展馆红线外市政区域内。如发现违规丢弃，将按政府有关规定予



以重罚，并承担相关责任。

## **（二）搭建安全管理规范（适用于施工企业）**

1. 主场承建商应负责收集、审核参展商展位搭建图纸（平面图、立面图、效果图、电气结构图及装修使用材料说明）及有关用水、用电资料，于展览会进场前统一向展馆方申报。

2. 特装展位的施工人员要持证上岗（筹展证、撤展证、电工证等），严格按照展会相关要求按图施工，接受展馆方的监督管理，并需自备及佩戴安全帽进场施工。施工单位切勿乱建、乱拆展位，所有特装布展展位的设计与布展，其垂直正投影不得超出预留空地的范围。

3. 施工单位要安全文明施工。

（1） 高空作业要做好防护措施，佩戴及系好安全帽及安全带，确保安全，避免跌落造成人员伤亡。如人字梯使用、脚手架使用、高空作业车辆使用等相关工具设施。

（2） 禁止在展馆现场明火作业，如切割机、电锯和电焊；禁止在现场刷、喷油漆造成空气污染。

（3） 未经批准，不得在展位以外的通道上搭建或跨吊各类装饰造型，影响车辆行驶和阻碍消防通道。

（4） 所有装修框架必须牢固可靠，展样品的放置必须稳固，避免倒塌、掉落造成人员伤亡和财物损失。

(5) 拆除特装展位时切勿野蛮拆卸，如强行推到、破坏展板等行为。

4. 特装展位的搭建高度，C区展馆单层展位限高4.5米，不得搭建两层展位。C区不得进行超高展位搭建。

(1) 所有搭建展位原则上不得封顶，需封顶的，每20m<sup>2</sup>配置一个6公斤筒灯式干粉灭火器，20~30m<sup>2</sup>配置两个，以此类推。用布质材料封顶的，布与布之间需留有20公分间隔，并按每5m<sup>2</sup>/公斤喷涂阻燃剂（尼龙布、网孔布按8m<sup>2</sup>/公斤）。

(2) 展馆南、北门原则上不能搭建门楼，如有需求需提前经客户服务中心保卫部核准后方可实施。如发现擅自施工，展馆方现场管理员有权要求施工方停工。

5. 所有装修材料均应采用不燃或难燃材料。展馆内不得使用未经阻燃处理的草、竹、藤、纸、树皮、泡沫、芦苇、可燃塑料板（万通板）、布料等物品作装修用料，地毯应选用B1级阻燃地毯。已经制定成品或半成品的构件，因特殊原因未使用难燃材料，在进场前应向客户服务中心保卫部申报，经批准后可按每平方米涂0.5公斤防火漆进行处理，经展馆方验收合格后方可安装。

6. 展位搭建涉及玻璃展具的，需遵循以下规定：展位装修的玻璃面积超过1.5m<sup>2</sup>或玻璃的安装高度超过1.5m，需用

钢化玻璃；玻璃安装在 1.5 m 以上位置的，不论面积大小一律使用钢化玻璃。每块玻璃安装必须压条、加码，并且不得用于承重支撑。

7. 特装展位密闭设置面积超过 60 m<sup>2</sup>（含 60 m<sup>2</sup>），需设置 2 个以上安全出口；每个特装展位内至少保留一个地坑电箱检查活动口。

8. 使用露天场地的特装展位规定：

（1）室外特装展位搭建应确保展位整体结构的强度、刚度、稳定性（特别是局部稳定性），即：不能出现可变形体系，在荷载（主要是风荷载）作用下不能产生过大的变形，所设计的结构强度应当满足荷载所需要的强度。

（2）展位顶部应保证不积水，去水坡度不应小于 10%。若使用软体篷布，须增加桁架密度并敷设金属网片以加强篷布张力。泄水方向不能朝向相邻展位，如须朝向相邻展位，必须设计制作接水槽。展位必须加装地脚配重固定，须能抵抗 8 级风力（特别是单立面结构展位）。

（3）参展商露天用电的漏电保护开关（电箱）须离地 10-15cm，请勿露天裸露放置，注意防水。

（4）如遇风灾、暴雨等自然灾害天气，主（承）办单位需通知参展商及早采取防护措施，并配合展馆方的有关安排。

9. 大型特装展位面积超过 100 m<sup>2</sup>以上，如有电话安装需

求，由该展位承建商按电话线路布放标准和使用位置敷设展位内部电话线路，终端设置 RJ11 接线盒，电话线路集中引至展位靠主通道背板的接线箱内，接线箱离地 30cm，并在箱内预留 1m 以上长度的线路，以便集中接入施工和维护。

10. 馆内严禁搭建临时仓库存放包装物、施工工具、物料等。

11. 室外搭建门头、导向指示牌等大会设施时，应建立天气预报预警机制，充分考虑气候变化可能造成的影响（如刮风、暴雨等自然现象），并做好相应防护措施，消灭安全隐患。

12. 撤展时应配合展馆相关工作人员，进行现场安全疏导，并确保文明施工，严禁将展位整体推到、拉倒等不规范施工行为。施工单位、清运单位应将所有搭建材料全部撤出展厅并清运干净，不得遗留在展馆垃圾池、布展道或外围其它区域。

### **（三）消防安全管理规范**

依据国务院 2007 年颁布实施的《大型群众性活动安全管理条例》和国家有关法律法规，主（承）办单位为所举办展会（租用场地、租用时间内）消防安全的第一责任人。

1. 按照“谁使用、谁负责”的原则，做好出租使用场地的防火工作。

2. 主（承）办单位要认真贯彻落实《消防法》和遵守中国对外贸易中心的消防工作有关管理规定，按照“谁主管、谁负责”的原则，制定消防工作防范措施，并严格落实防火责任制，严格检查管理，把火灾事故隐患消灭在萌芽状态。

3. 展馆内严禁吸烟，违者视情节给予处罚。

4. 保持通道畅通，展馆的主通道的设置6米，副通道3米。疏散门要保持畅通，不得加锁。严禁在通道和楼（电）梯前布展和摆放展样品，违者责令其撤除。

5. 严禁乱接、乱拉电线和擅自安装电气设备（含照明灯、广告灯饰）。确实需要安装的，应向展览工程公司工程部申报，并由该部派员安装。若自行安装，必须经审核部门批准，电工必须持证上岗。安装时应使用难燃电线和遵守用电安全规程，经检查验收后方可供电使用。

6. 自行装修展场，搭建摊位、展台（架）、广告牌（架）、排栅（手脚架）等，必须事先向客户服务中心保卫部申报，经批准后方可施工。装修材料应使用阻燃夹板或不燃材料，广告灯箱应留有散热孔和符合防火要求的镇流器。否则一律视为违章，并责令其拆除。

7. 在施工、装修、布展中不得阻挡、挪用、圈占、损坏消防器材和设施。展馆C区单层限高4.5米，不得搭建两层展位。特装展位施工过程中，每个展位需配置至少2个手提式灭火器（建议5KG干粉灭火器）。

8. 在展馆内严禁使用电炉、电水壶、电烫斗、碘钨灯（有玻璃罩保护除外）等电热器具及大功率灯具（额定功率在500W以上的照明灯具）。

9. 不得将氢气、氮气、石油、柴油、汽油、煤油、酒精、天那水、烟花、爆竹等易燃气体、可燃液体、易爆物品、危险化学品、放射性物品以及保卫部门认定可能威胁展馆安全的物品带入展馆。展位搭建施工时确需使用天那水、酒精、立时贴等易燃物品的，只准带当天用量，并在当天施工完毕后带出广交会展馆；严禁演示和操作暖气、烧烤炉、蜡烛、灯笼、火炬、焊接设备、生热明火器具或其它生烟材料；严禁演示和操作任何可能被认定危险的电力、机械或化学器具；严禁将武器、枪支、刀剑、弹药、炸药以及任何被政府有关部门禁止的危险物品带入广交会展馆。

10. 对展样品的包装箱、杂物、纸屑和多余的展样品应及时清理并运出展馆，严禁将其存放在摊位内、柜台顶或板壁的背面，违者展会保卫人员和服务员有权予以清理。

11. 在施工、表演时，如需明火作业（电焊、气焊等）事前应向保卫部申报，经批准核发动火证，并做好现场防范工作后，方可施工或表演。若不按规程和不带焊工证操作者，将责令其立即停工并追究当事人责任。

12. 特装展位四面封闭比例大于75%的，疏散出口不应少于2个，且相邻2个疏散出口之间水平距离不得小于5米；

特装展位面积不大于 72 平方米的，疏散出口应采用敞开式，净宽度不少于 2 米，高度不低于 2 米，且该展位内部至展馆疏散通道的最远距离不得超过 15 米；疏散出口旁 2 米范围内，不得有任何形式的遮挡。

#### **（四）用电安全管理规范**

1. 主承建商负责统一收集各展位的用电申报资料，有特殊用电要求（如大负荷用电量等）应提前至少 30 天申报。

2. 主办单位需在租用的每个展厅配备至少一名“用电监理”岗位，受理展位电箱供电申请并共同办理供电手续及对展位电气安全进行检查。

用电监理在巡查过程中，若发现展位存在用电安全隐患问题，有权责令该展位电工及时作出整改，否则可采取展位断电措施，直至该展位电气设备接驳符合用电安全要求为止。

#### **3. 展览电气安装基本技术要求**

（1）电气设施安装必须符合国家电力行业的规范规程，严格按照国家《低压配电设计规范（GB50054-2011）》、《施工现场临时用电安全技术规范（JGJ 46—2005）》、《建筑电气工程施工质量验收规范（GB50303—2015）》、《通用用电设备配电设计规范（GB50055—2011）》等规范，以及展馆方有关消防安全规定和本规定的具体要求实施，按经展

馆方审核批准的方案图纸施工；总控制电箱必须使用金属材质电箱。

(2) 展馆低压供电系统采用三相五线制。电压等级 380V/220V，50HZ。展区（展位）配电应采用三相五线制或单相三线制。如参展设备所要求的电压和频率与展馆等级不同，参展方或承建商应自带电源转换装置加以解决。

(3) 照明配电每一保护回路的用电设备（包括灯具、插座）数量不得超过 25 具，总容量小于 3KW 或 16A 电流。

(4) 三相非机械动力用电负荷大于或等于 20A 电流的，必须设空气断路器分级保护。单相负荷大于 16A 电流的，应采用三相电源配电，平均分配用电负荷，达到三相用电分布平衡。

(5) 展位必须自备展位用电总控制电箱，按规范配备安全可靠的空气断路器和漏电保护器（30mA，动作时间小于 0.1S），安装在安全、明显、方便操作和检查的位置。

(6) 展位用电总控制电箱的总开关保护整定值应低于或等于接入展馆固定电源箱开关保护整定值，确保展馆供电系统的安全运行。如展位开关保护整定值不能适配，参展方或施工承建商应自行调整用电，直至符合此要求。

(7) 选用的电气材料和设备设施应符合国家产品质量标准和认证，符合广州市消防安全要求。电气材料必须配备充足的安全载流量。电线应使用 ZR-BVV（难燃双塑铜芯电



线)、ZR-RVVB 护套线或 ZR-VV 电缆,禁止使用双绞线(花线)和铝芯电线。灯具整流器和触发器须选用经国家有关部门检验合格的产品。

(8) 普通照明类,机械动力类,变频设备、可控硅控制设备、舞台调光设备类,扩音设备类和 24 小时用电设备应按分类设立独立回路,严禁共用同一回路。重要的电气设备和重要场合、位置用电应安装一主一备双回路供电。

#### 4. 电气施工安全管理

(1) 现场从事用电施工人员应随身携带国家安全生产监督管理部门颁发的有效电工操作证,服从展馆方核查。展馆方禁止无电工有效操作证件的人员从事电气安装。

(2) 办理好用电手续,由展馆方提供临时施工用电。未办理进场施工手续和缴纳相关费用的,展馆方不予供电。

(3) 严格按照展馆方审核批准的方案、图纸进行电气施工,用电负荷控制在批准的总负荷量内。如现场确实需要增加电器及其他用电设备而超出申报负荷量的,应及时申报办理有关手续,并按规定交纳相关费用。

(4) 承建商必须自备施工配电箱(配置隔离开关、空气开关、漏电保护开关);所有电气的安装应由持有有效证件的电工装接;施工使用的电动工具应经检验符合安全要求;施工临时电源线应采用带护套铜芯软线,中间不得有接驳头,必须配置保护开关;严禁将电源线直接插入电源插座

内或挂在开关刀闸端用电，必须采用插头和紧固端口螺丝连接。

(5) 展位用电总控制电箱的总开关及电源接入线（缆）应符合规范要求，参照用电总功率，选择用电电压、电流等级相符的开关和线材；根据展馆的供电系统配置和安全技术要求，各种用电的接电应服从展馆方指定的接引电源方式、路线和地点，且须在供配电设施的端子排上或专用取电插接器上取电，不允许随意接入展馆电箱和插座上；严禁展位用电总控制电箱总开关保护整定值大于接入展馆固定配电设施电源开关保护整定值。

(6) 所有金属构架、设备设施金属外壳必须可靠接地（使用不小于  $2.5\text{mm}^2$  多股软芯铜线）。电气线路敷设必须固定，不得随意敷设在展架、地面和通道上。电气线路穿越人行走道时必须有过桥板保护，通过地毯和暗敷设在装修物内的电线，中间不能有接口，必须用套管（金属管或难燃塑料管）保护，金属管应做好接地体跨接。禁止利用天花和管道悬挂电线、照明装置和其他物件。

(7) 使用大功率发热灯具时应加装防护罩。禁止使用 500W 以上的大功率灯具。筒灯、石英灯要有隔热防护；广告牌、灯箱、灯柱应打孔固定，并留有对流的散热孔和符合防火要求的镇流器。严禁在展位内使用碘钨灯（太阳灯）、霓虹灯及带触发器发热量大的高温高压、有安全隐患的灯具。

室外露天展位的电器和照明设备必须采用防水型，并有可靠的防雨、防潮、防风等安全措施。

(8) 所有安装的灯具与展样品等物品之间应保持 30cm 以上的距离。所有带热源设备设施安装应与展馆固定配电设施保持 3 米以上距离，不得面向固定配电设施排放热量。

(9) 展位布展不得遮挡展馆的照明、动力电箱（柜）、电话配线箱。必须保证留有不小于 60cm 的通道及足够的操作空间，以便安全检查及故障处理。

(10) 展位电气施工安装完成后，在正式供电前，参展方和承建商应做好配电系统的安全自查工作。展馆方电工与承建商电工共同检验确认合格无误后，才能合闸供电。

(11) 展览期间，参展方或承建商必须安排展位值班电工，发现问题及时处理，确保用电安全。在布展和展览期间（特别是闭馆前），每天应检查安装在展位内的灯具是否脱落，如发现灯具脱落应立即处理，避免损坏展样品，造成安全事故。

(12) 施工承建商应对其施工人员进行文明施工和安全教育，施工人员应在申报批准的期限和工作区域内施工，未经批准不得在非工作区域和时间施工。如违反本规定造成一切安全事故和责任，施工承建商应负全责，并承担由此给展馆方和第三方造成的所有经济损失。

(13) 任何参展方、承建商和个人未经展馆方批准或授

权，无权操作展馆固定和配置的任何电气设施，不得私自连接使用，违者追究责任并赔偿由此造成的损失。

#### 5. 用电故障应急处理

(1) 展位的故障处理由参展方或承建商负责。展览期间，展位用电发生故障时，展位值班电工应及时处理，排除故障，严禁带故障合电闸。

(2) 若展馆固定配电设施开关保护跳闸引致展位停电，展位值班电工应先自查电气设备和线路是否有故障并排除，同时立即通知展馆方电工到场处理，严禁未查明原因而擅自重新合闸送电。因擅自合闸而造成事故和经济损失的，将追究相关人员和单位的责任。

(3) 展览期间若展位出现用电故障，为保证展览用电安全，展馆方有权调整展览用电线路和负荷，参展方和承建商必须配合。

(4) 展馆方发现展位用电的安全隐患，通知展位值班电工到场处理，亦可采取如切断电源等强制措施以保证安全。如发现严重的安全隐患或违反规定的行为，为确保安全，展馆方有权在不通知的情况下停止供电。

6. 展览用电(水)须向客户服务中心递交《展览用电(水)申报审批表》(附件4)。展位用电设备需要24小时供电的，应填写《展览24小时用电申报审批表》(附件5)向客户服务中心提出申请，两种申请表格到客户服务中心领取，按客

户服务中心批复意见办理。24小时用电设备应配置独立用电回路，配置合适可靠的保护开关，确保设备无故障隐患。参展方要安排电工24小时值班，确保展厅用电安全。

7. 机械动力用电和硅控舞台调光设备等特殊用电的配电线路如不允许(或不合适)安装30mA漏电保护器，参展商或承建商要通过主(承)办单位批准后向客户服务中心申请批准，并签署《拆除地井漏电保护开关装置申请》及《自愿放弃漏电保护装置承诺书》(附件6)，承担由此产生的任何责任。在实施过程中，参展商或承建商要采取严格和充分的保护措施，确保供电系统和人身安全。

8. 计算机、精密仪器等设备应加装不间断电源加以保护，因供电中断造成计算机、精密仪器等设备数据丢失和损坏，展馆方不负责赔偿。

9. 不得使用大功率电热设备(如电水壶、电炉、电烫斗)，如确需用电，必须向客户服务中心申请批准后方可使用。

10. 参展方或承建商使用自带压缩机，在用电申报时必须说明。所有带入展馆的压缩机应遵守有关安全标准和规定，必须放置在展馆方指定的位置，以免影响展览环境和安全。

11. 出现下列情况，参展方或承建商承担一切责任：

(1) 展位的设备和电气线路故障导致展馆电源开关保护动作断电而造成的损失。

(2) 不按规定、规范设计和安装的配电线路，在使用过程中出现供电故障所造成的损失；不按申报获批准的图纸施工、与申报审核不符的配电线路和负荷，在使用过程出现供电故障所造成的损失。

(3) 无参展方或主场承建商电工值班，不能及时处理断电故障所造成的损失。

(4) 发现严重的安全隐患或违反规定行为，为确保安全，展馆方采取切断电源等强制措施所造成的损失。

(5) 未采取特别保护措施（如自备应急电源装置等）的重要的、昂贵的、有特殊要求的用电设备设施和展品遇断电所造成的损失。

(6) 其他因参展方或承建商的过失而导致的损失。

12. 因地震、洪水等自然灾害，市电网停电，政府紧急状态等不可抗拒因素导致的损失，展馆方和参展方、承建商互相免责。

13. 展览每天闭馆时段和展览闭幕撤展时，展馆方将对展位采取停电的安全措施，在此期间如要临时保留用电的，应提前向展馆现场服务点书面提出用电申请。

14. 参展方委托承建商搭建标准展位的用电管理，由承建商负责。涉及展位增加用电服务项目(如插座、灯具等)，应向承建商或所委托的施工单位申请,并由其提供服务、调配和控制用电负荷。

15. 参展方委托展馆方搭建标准展位的用电管理，由展馆方负责。如需增加用电服务项目，应到展馆现场服务点提出申请，严禁自行或聘请非展馆方电工安装照明灯具和插座，发现上述违规行为，展馆方有权制止并没收灯具和插座。标准展位申请的电源插座不得插接展位照明灯具，严禁自带插座板串接使用，严格控制在允许的最大容量 500W 内使用，不得插接超出允许容量的电器设备。安装配置在展位的所有用电设施设备，参展方不得随意拆除或移位，更不能带出展馆。

16. 展馆方对承建商施工进行现场管理和检查，并监督其执行本管理规范，承建商要自觉接受展馆方的管理和检查，发现隐患要配合整改，不得拒绝检查或拒不整改。

### **（五）车辆行驶安全操作规范（同时适用于运输商、参会客商）**

#### **1. 筹撤展期间展馆外围货车行驶路线要求**

##### **（1）A 区筹撤展期间货车行驶路线**

新港东路东行——科韵路立交桥掉头——新港路西行——会展西路北行——阅江路 8 号门入场

##### **（2）B 区筹撤展期间货车行驶路线**

新港东路东行——科韵路立交桥掉头——新港路西行——会展东路北行——会展东路 3 号门侧门入场

### (3) C区筹撤展期间货车行驶路线

新港东西行——掉头——新港东路东行——会展南二路南行——凤浦中路15号门入场

#### 2. 车辆行驶要求

(1) 筹、撤展期间，小轿车、客车及客车厢货车不得驶入展厅，按规定区域停放、轮候或装卸货物，进入二、三层展馆车辆限长10米（含10米），限重5吨（含5吨），限高3.8米（含3.8米）。超长、超重、超高车辆须在展馆方指定的停车场卸货、过车。

筹、撤展车辆进入展厅服从展馆方调度，司机不得离车，装卸好物品后驶离展场。

(2) 开展期间，所有车辆按规定区域停放，停放时间为：08:30—17:00，车辆不允许过夜。漏油和载有易燃、易爆、有毒、放射性或污染性物品的车辆禁止进入停车场。停车场内严禁吸烟、使用明火、洗车和维修车辆，车辆停好后应及时关闭门窗，自行保管贵重物品，车、卡分离，停车卡应随身携带，没有停车卡或无法证明当事人为车主不得放行离场。

(3) 车辆进入展馆范围区域应按会展期间规定的路线行驶，行驶速度不得超过10公里/小时。超过2.2米高的车辆不得进入展馆地下停车场。自行车不得进入停车场。



(4) 垃圾清运车须遵守展会的有关安全规定，车辆停放、垃圾堆放不得占用、阻挡消防设施。

3. 展会期间，如有车辆作为展示用途需行驶至展厅内停放，需填写并提交《样车进馆申请书》（附件7），并遵照其上的相关规定要求。

### **（六）特种车辆作业安全管理规范**

1. 使用如叉车、拖头车、汽车起重机等特种车辆进馆作业时，需按照展馆规定提交《特种车辆进馆作业安全承诺书》（附件8），经审核方可进馆。

2. 特种车辆作业人员需持相关特种设备作业人员证方可作业，严禁无证人员操作特种车辆及设备。

3. 特种车辆作业前，施工单位应认真排查施工区域潜在的危险，经确认安全后方可开始施工作业。

4. 使用特种车辆前，操作员应全面检查设备确保运行正常，方可开始施工作业。

5. 特种车辆作业期间，主（承）办单位、承建商应配合展馆方做好全程监督管理工作。

### **（七）网络安全管理规范**

1. 宽带用户必须遵守国家有关法律、法规及中国对外贸

易中心的有关规章，严格执行安全保密制度，不得利用网络从事危害国家安全、泄露国家秘密、损害中国对外贸易中心利益等违法、违规活动，不得制作、查阅、复制和传播扰乱社会治安、有伤风化、淫秽色情等信息，不得利用网络攻击、损害公用网络设施和其它用户。否则，客服中心有权终止其网络服务，情节严重或造成损失的，将依据国家有关规定进行处理，直至追究法律责任。

2. 未经允许不得利用展馆网络资源开展经营性活动。一经发现，客服中心有权终止其网络使用权。

3. 任何宽带用户未经客服中心书面许可，不得私自架设和开启类似于无线路由器等非终端设备联接展馆网络，如有特殊需要，须报请客服中心书面同意，办理相关手续并在展馆方工作人员指导下使用。

4. 任何宽带用户未经书面许可，不得私自组建在 2 米范围内信号强度大于或等于 90dbm 的无线网络，否则，一经发现，客服中心有权暂扣其相关设备至同期展会结束。若确有需要自建无线网络，需向客服中心提交申请，经批准同意后，在客服中心工作人员指导下自建。

5. 客服中心有权采用技术手段监控广交会展馆范围内的一切网络安全。对于未经客服中心书面许可擅自使用自带无线路由器、交换机等设备联接展馆网络的宽带用户，客服中心有权酌情采取暂扣相关设备至展会结束、没收宽带网络

使用押金、列入黑名单、取消 2 届展会的宽带用户资格等措施（可同时采取多条措施）。

6. 展馆仅提供网络通道服务，各宽带用户须自行做好信息安全防护，因个人原因而导致的一切后果由账号申请人自行承担。安全防护包括且不限于上网设备安全防护，打好相关系统补丁和安装防病毒软件，防止认证用户名和密码等个人信息的泄露等。

7. 宽带用户不得损坏展馆内的网络设备、设施，如有损坏，承担赔偿责任。

8. 出于确保宽带服务安全平稳的需要，客服中心有权在未提前告知的前提下对部分区域和部分时段进行网络管制以及调整或禁止部分网络访问端口（如证券、BT、迅雷、游戏等）的访问权。

9. 客服中心及其相关机构无需对宽带客户因使用宽带服务而带来的不便或损失负责。

10. 电信运营商或企业有其他特殊无线网络需求，可联系客服中心，洽谈相关合作协议。

11. 用户成功申报宽带服务并缴纳相应费用后，展馆方将按展馆规定时间内完成施工，网络正式开通时间为开幕当天。

12. 展馆宽带接入为配对制，即根据用户申请的宽带类型提供相对应数量的账号和密码，超过数量的设备将无

法上网。

13. 严禁用户安装盗号木马软件、病毒工具和其他恶意电脑程序对展馆网络进行非法攻击或侵入，干扰其他用户的正常使用。

14. 严禁用户使用迅雷、网际快车、BT、电驴等多线程或P2P下载软件下载电影、视频以及其他占用网络带宽较大的应用软件。

15. 用户必须确实保护好由展馆方提供的网络线缆、无线网卡、交换机以及其他网络设备，撤展前需通知展馆方进行确认回收。

16. 所有使用展馆上网服务的用户均须遵守《中华人民共和国网络安全法》及相关法律法规的要求。使用无线网络的用户须通过短信或微信等方式进行实名认证，符合网监等相关部门要求后方可开通上网。